

Informe Escolar de Rendición de Cuentas

Correspondiente al ciclo escolar 2009-2010

Publicado durante el ciclo escolar 2010-2011

Distrito Escolar Unificado de San José

Escuela Preparatoria Willow Glen Plus

2001 Cottle Ave
San José, CA 95124

Teléfono: (408) 264-4425
Fax: (408) 535-2353

Grados 11^o-12^o

Escuela Alternativa



Director

Dane Caldwell-Holden
Dane_Caldwell-Holden@sjusd.org

Distrito Escolar Unificado de San José

*855 Lenzen Avenue
San José, CA 95126
(408) 535-6000*

Superintendente

Vincent C. Matthews, Ed. D.

Superintendentes Auxiliares

Dr. William J. Erlendson
Chris D. Funk

Mesa Directiva del Distrito

Jorge González Fiduciario Área 1
Richard Garcia Fiduciario Área 2
Pamela Foley Fiduciario Área 3
Veronica Lewis Fiduciario Área 4
Leslie Reynolds Fiduciario Área 5

Fiduciario Área 3



Programa Plus del Distrito Escolar Unificado San José

El programa Plus es parte del Departamento de Learning Options del Distrito Escolar Unificado San José. La escuela dentro de la escuela sirve a estudiantes quienes tienen habilidades a nivel de grado pero no han sido exitosos en la preparatoria y por lo tanto tienen deficiencias de créditos.

La Escuela Plus tiene dos maestros y un consejero quienes enseñan en equipo dos sesiones de veinte estudiantes cada una. Se le agregarán oportunidades de obtener créditos al programa de cada estudiante con la meta de que se gradúen de su Escuela Preparatoria.

En Plus, todos los estudiantes tienen que asistir durante 180 minutos por 180 días. Los cursos que se ofrecen son de acuerdo a las necesidades de la mayoría de los estudiantes quienes están inscritos en el programa. Se ofrecen cursos tales como Inglés, Historia de los Estados Unidos, Matemáticas, Ciencias, Gobierno Americano y Economía.

El consejero de programa se reúne con cada estudiante para crear su plan académico individual el cual cumplirá con los requisitos de graduación de SJUSD. Además, de las clases PLUS, los estudiantes también pueden asistir a clases en su Escuela Secundaria, en los centros de capacitación vocacional (CCOC), educación para adultos, o college comunitario, y obtener créditos por medio de estudios independientes. Ya que el programa Plus se localiza en el terreno de la misma escuela, los estudiantes pueden continuar viendo a sus amigos y participando en actividades extracurriculares.

Los estudiantes de escuelas alternativas se cambiarán a un programa de graduación alternativo adoptado por la Mesa Directiva de Educación. El plan individual de aprendizaje del estudiante nos ayudará a monitorear el progreso del estudiante hacia la graduación. Mientras que el programa de graduación alternativo requiere la misma cantidad de créditos, no todas las clases que se ofrecen son aprobadas por el UC/CSU. Muchas universidades de cuatro años no aceptan a los estudiantes de escuelas alternativas. Sin embargo un estudiante exitoso de college comunitario se puede transferir a casi cualquier universidad. Una vez que el estudiante tiene un plan de graduación alternativo, será muy difícil que se cambie a un plan tradicional.

Los estudiantes son enviados al programa Plus durante todo el ciclo escolar. Guía académica, menos estudiantes por cada maestro, instrucción individual y en grupo, todo esto se combina para que haya altas expectativas para el éxito y ayuda a que el estudiante obtenga mayores logros en el programa Plus.

Comentarios del Director

Bienvenidos a Learning Options. Esperamos que usted utilice este sitio para explorar los diferentes programas alternativos que se ofrecen en el SJUSD. Learning Options ofrece una variedad de programas alternativos, desde estudios independientes, pequeñas escuelas de continuación hasta el programa de Middle College el cual se lleva a cabo en San José Community College. Nuestra meta principal es la de ayudar a los estudiantes a recuperar créditos, a explorar opciones de carreras y a tomar las decisiones adecuadas que los lleven a la graduación y a tener un mejor futuro. Creemos en su hijo/a.

Experiencia del Director

Dane Caldwell-Holden ha sido un educador por 19 años. Él enseñó Inglés y Literatura a nivel Secundaria y Preparatoria por doce años antes de convertirse en administrador. Dane fue asistente de director por cuatro años a nivel secundaria y preparatoria antes de convertirse en el director de Learning Options en el 2008.

Mayores Logros

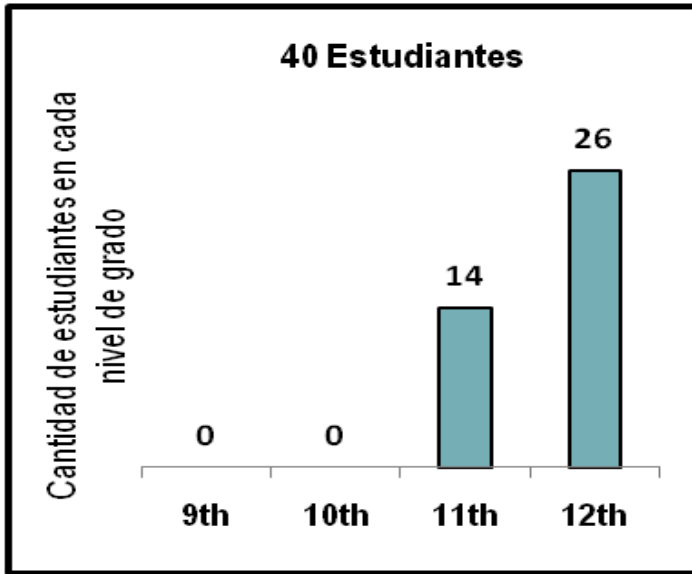
Los estudiantes de Learning Options recibieron 22 premios Turn Around en el 2009-10 del Kiwanis Club de Willow Glen y Almaden Valley. Las becas Turn Around son otorgadas a los estudiantes quienes se han sobrepuesto de grandes adversidades en sus vidas y se han convertido en éxitos académicos en sus escuelas.

Los estudiantes de Learning Options han pasado sus exámenes de salida de la preparatoria con puntuaciones que exceden los promedios del distrito.

Los estudiantes de Learning Options tuvieron una asistencia promedio de 90% y más.

Datos Demográficos

La gráfica que se encuentra a continuación muestra la cantidad de estudiantes matriculados en cada nivel de grupo y el porcentaje de estudiantes matriculados quienes han sido identificados en un grupo particular durante el año escolar 2009-2010.



Afroamericanos	5 %
Indoamericanos o nativos de Alaska	2.5 %
Asiáticos	2.5 %
Filipinos	%
Hispanos o latinos	82.5 %
De las Islas del Pacífico	%
Blancos (no hispanos)	7.5 %
Múltiple o sin respuesta	%
De escasos recursos económicos	67.00 %
Estudiantes de inglés como segunda lengua	33.00 %
Estudiantes con discapacidades	%



Tamaño promedio del grupo y distribución por tamaño del grupo

Materia	2007-2008				2008-2009				2009-2010			
	Tamaño promedio por grupo	Cantidad de salones			Tamaño promedio por grupo	Cantidad de salones			Tamaño promedio por grupo	Cantidad de salones		
		1-20	21-32	33+		1-20	21-32	33+		1-20	21-32	33+
Lengua inglesa	19.5	2			13.0	3			13.3	3		
Matemáticas	19.5	2			17.6	6			20.0	2		
Ciencias	19.5	2			15.3	6			20.0	2		
Ciencias sociales	7.8	5			10.2	5			8.2	5		

Todas las escuelas alternativas tienen un límite de 40 estudiantes enrolados.
 El Programa Alternativo en Willow Glen usa dos salones con un ratio de estudiante/profesor de 20:1
 La tabla anterior muestra el tamaño promedio del grupo por materia.

Ambiente de Aprendizaje

Los programas Plus siguen las mismas reglas y expectativas que se le dan a todos los estudiantes en sus escuelas preparatorias.

Suspensiones y expulsiones

	Escuela			Distrito		
	2007-08	2008-09	2009-10	2007-08	2008-09	2009-10
Índice de suspensión	12.5	9.8	15.0	13.6%	11.8%	5.2%
Índice de expulsión	0.0	0.0	0.0	0.2%	0.2%	0.2%

Esta tabla muestra el promedio de suspensiones y expulsiones (cantidad total de incidentes dividido entre la matriculación total) a nivel de la escuela y del distrito en los últimos tres años.

Escuelas Alternativas Indicadores para Modelos Alternativos	Promedio de Asistencia Diaria	Porcentaje de Suspensiones	Créditos Completados Mensualmente	Créditos Completados Anualmente
Career Academy	88.6	10.0	13.0	83.0
Gunderson Plus	95.6	2.5	10.5	83.5
Leland Plus	93.4	2.5	9.5	74.0
Lincoln Plus	91.4	0.0	11.1	89.0
Pioneer Plus	95.3	5.1	9.1	69.0
San Jose Plus	95.1	2.6	10.1	80.0
Willow Glen Plus	96.9	15.0	11.2	90.0

Información sobre los Maestros y el Personal

Evaluación y Mejoramiento de Maestros

El personal de Learning Options es evaluado utilizando las mismas herramientas de evaluación que se utilizan por todas las escuelas del Distrito Escolar Unificado San José.

Capacitación Profesional

El personal de Learning Options participa en los talleres y oportunidades de Capacitación Profesional. El enfoque de capacitación profesional para el 2009-10 es la alineación consistente de las normas del estado y del distrito.

Maestros Suplentes


Learning Options mantiene una lista de maestros sustitutos quienes pueden trabajar más eficazmente con nuestros estudiantes. No hubo problemas significativos en cuanto a maestros sustitutos en el 2009-10.

Currículo

Los programas de Learning Options son elaborados como intervenciones para ayudar a los estudiantes a participar en su propio aprendizaje a la vez que se les da la oportunidad de recuperar créditos. Todo el currículo está alineado con las normas.

Libros de Texto

Los programas de Learning Options cumplen con los requisitos del Williams Compliant y todos los estudiantes tienen acceso a los libros de texto y materiales curriculares según sea necesario.

 Área del programa de estudios principal	Calidad, actualidad y disponibilidad de libros y materiales didácticos	
	Porcentaje de estudiantes que no poseen sus propios libros y/o materiales didácticos designados	Libros y materiales didácticos aprobados recientemente por el SBE o la agencia reguladora local
Lengua y literatura	0%	No
Matemáticas	0%	Sí
Ciencias	0%	Sí
Historia - ciencias sociales	0%	Sí
Idioma extranjero	0%	Sí
Salud	0%	K-5 Sí 6-8 No
Artes visuales y artes escénicas	0%	Sí
Equipo del laboratorio de ciencias (de 9º a 12º grado)	0%	Sí

La lista de libros y el día adoptado se encuentran en:
http://www.sjUSD.org/schools/documentation/downloads/Textbook_listing.pdf

Programas especializados

Todos los estudiantes de Learning Options tienen acceso a clases pequeñas con un promedio de 20 estudiantes por maestro y a un consejero en cada escuela. Career Academy y Middle College comparten un solo consejero. Los estudiantes de Learning Options reciben reportes de progreso cada tres semanas. Los estudiantes de Liberty reciben un reporte de créditos actualizado cada semana. Los consejeros supervisan las calificaciones, la asistencia y el comportamiento (en el programa Plus, también se monitorean en los cursos amplios) y se llama la atención a los estudiantes inmediatamente que se suscite un problema. Por motivo de que los estudiantes en el programa de Learning Options varía en sus niveles académicos, la instrucción se imparte de acuerdo a la habilidad del estudiante.

Programa de Preparación para Tomar el Examen de Admisión a la Universidad

Todos los consejeros de Learning Options proveen apoyo según sea necesario para la admisión a la Universidad, ayuda financiera y/o planeación para el programa post secundaria.

Programas para Educación de Carreras Técnicas

Todos los estudiantes de Learning Options (excepto Middle College y Career Academy) tiene éxito en el CCOC (Central County Occupational Center) y cursos CTE. Los estudiantes del Career Academy pasan 2.5 horas diarias trabajando en el Hospital O'Connors en donde está localizada la Career Academy. Además, los estudiantes Plus tienen acceso a una amplia gama de cursos CTE proveídos en su propio plantel.

Instalaciones

Willow Glen Plus tiene 2 salones en Willow Glen. La Escuela Preparatoria Willow Glen está en una famosa comunidad que tiene cincuenta años de edad rica en historia y tradición. Los proyectos de las instalaciones del año escolar 2001-2002 incluyen nuevos sistemas de calefacción y aire acondicionado, nuevos techos, agregar algunos edificios adicionales, y nueva pintura interior y exterior en los edificios existentes. El nuevo campo de atletismo y campo de football se abrió en el otoño del 2004. Un día de embellecimiento escolar por el personal, los estudiantes, los padres y la comunidad se lleva a cabo dos veces al año.

La renovación de los baños será completada al final del año 2005. Se instalarán nuevas ventanas en toda la escuela así como también nuevos campos de atletismo, softball y diamantes de baseball, y casilleros en los salones de educación física se completará en el 2007. En el año escolar 2007-2008 se presenció la apertura del Centro Comunitario Mickey Long, el cual contiene 2 salones de clase a nivel preparatoria, uno a nivel secundaria, una galería de arte, así como cocina y salones para conferencias. El año escolar 2008-2009 se renovó el ala W anteriormente clases de taller y audio, creando salones de clase de vanguardia. La escuela está en su segunda fase de renovación lo cual agregará mejoramientos, un nuevo edificio de ciencias y actualizaciones tecnológicas fueron completadas durante el ciclo escolar 2009-10.

Esta tabla muestra los resultados de la inspección más reciente del plantel escolar realizada para determinar si la escuela se encuentra en buenas condiciones.

	Ejemplar	Buena	Adecuada	Mala
Sistemas: fugas de gas, calefacción, ventilación y aire acondicionado/sistemas mecánicos, desagües	✓			
Interior: superficies internas	✓			
Limpieza: limpieza general, infestación de insectos/plagas	✓			
Eléctrico: sistemas eléctricos	✓			
Baños/fuentes: baños, lavamanos/fuentes para beber	✓			
Seguridad: seguridad contra incendios, materiales peligrosos	✓			
Estructuras: daños en las estructuras, techos	✓			
Exterior: patio de juegos/plantel escolar, ventanas/puertas/portones/cercas	✓			

Resumen general de condiciones adecuadas del plantel escolar el 29 de setiembre del 2010

	Ejemplar	Buena	Adecuada	Mala	
Condición general	✓				Salón Z110 & Z111

Finanzas escolares (Año fiscal 2008-2009)

Gastos por Estudiante y Sueldos de los Maestros en las Escuelas

Nivel	Total de Gastos por alumno	Gastos por alumno (complementario)	Gastos por alumno (básico)	Sueldo promedio de un maestro
Plantel escolar	\$10,361.51	\$2,128.46	\$8,233.04	\$63,355.36
Distrito	\$9,302.70	\$4,038.27	\$5,264.43	\$66,170.00
Diferencia porcentual - plantel escolar y distrito	11.38%	-47.29%	56.39%	-4.25%
Estado			\$5,681.00	\$68,179.00
Diferencia porcentual - plantel escolar y estado			44.92%	-7.06%

Esta tabla muestra una comparación de los gastos por alumno en la escuela de fuentes no restringidas (básicas), con otras escuelas del distrito y en todo el estado, así como una comparación del sueldo promedio de los maestros en el plantel con los sueldos a nivel del distrito y del estado. Puede encontrar información detallada sobre los gastos de la escuela y los sueldos de los maestros en el sitio web del CDE en <http://www.cde.ca.gov/ds/fd/ec/> y <http://www.cde.ca.gov/ds/fd/cs/>.

Tipos de Servicios Financiados

El Distrito Escolar Unificado San José gastó un promedio de \$9,303 por estudiante en el año escolar 2008-09 comparado con \$8,825 por estudiante gastado en promedio en todos los distritos escolares en el estado. El total de gastos de operación para el año escolar 2008-2009 fueron de \$279,871,911. Puede encontrar detalles adicionales en cuanto a los gastos del Distrito Escolar Unificado San José en la página de datos web en www.ed-data.k12.ca.us

Estos gastos son por costos relacionados a los servicios educativos para los estudiantes así como por costos relacionados directamente de apoyo tales como electricidad y costos de mantenimiento e intendencia. Esto también incluye costos de apoyo centrales relacionados con las actividades de emplear personal, compras y contabilidad. Esta cantidad no incluye servicios de alimentos, compra de terrenos, nuevas construcciones, ni otros gastos no relacionados a propósitos de educación. El gasto por estudiante se calcula al dividir el total de los gastos entre la asistencia promedio diaria del distrito (ADA).

Sueldos de maestros y personal administrativo (Año fiscal 2008-09)

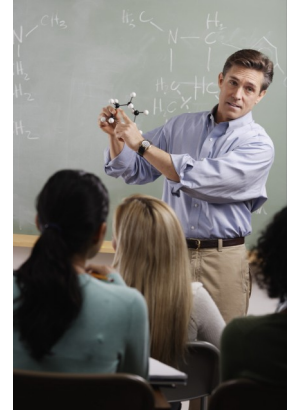
Esta tabla muestra información a nivel de distrito sobre los sueldos de los maestros, directores y superintendentes, y compara estas cifras con los promedios estatales de los distritos de tipo y tamaño similares. La tabla también muestra los sueldos de los maestros y el personal administrativo como porcentaje del presupuesto del distrito, y compara estas cifras con los promedios estatales de los distritos de tipo y tamaño similares. Puede encontrar información detallada sobre los sueldos en el sitio web del CDE en <http://www.cde.ca.gov/ds/fd/cs/> y <http://www.cde.ca.gov/ta/ac/sa/salaries0405.asp>.

Categoría	Distrito Importe	Promedio estatal para distritos en la misma categoría
Sueldo de un maestro principiante	\$42,969	\$42,377
Sueldo de un maestro de nivel medio	\$71,000	\$67,667
Sueldo de un maestro en el nivel más alto	\$86,290	\$87,102
Sueldo promedio de un director (educación primaria)	\$106,935	\$108,894
Sueldo promedio de un director (educación media)	\$111,600	\$113,713
Sueldo promedio de un director (educación superior)	\$134,522	\$124,531
Sueldo de un superintendente	\$245,309	\$223,323
Porcentaje del presupuesto correspondiente a los sueldos de maestros	37.10 %	40.20 %
Porcentaje del presupuesto correspondiente a los sueldos del personal administrativo	5.40 %	5.50 %

Información sobre los Maestros y el Personal

Acreditaciones de los maestros

Maestros	Escuela			Distrito
	2007-08	2008-09	2009-10	2009-10
Totalmente acreditados	2	2	2	1360
Sin acreditación total	0	0	0	59
Enseñan fuera de su área de competencia	0	0	0	2
Puede encontrar información detallada sobre las acreditaciones de los maestros en el sitio web del CDE en http://dq.cde.ca.gov/dataquest/ .				

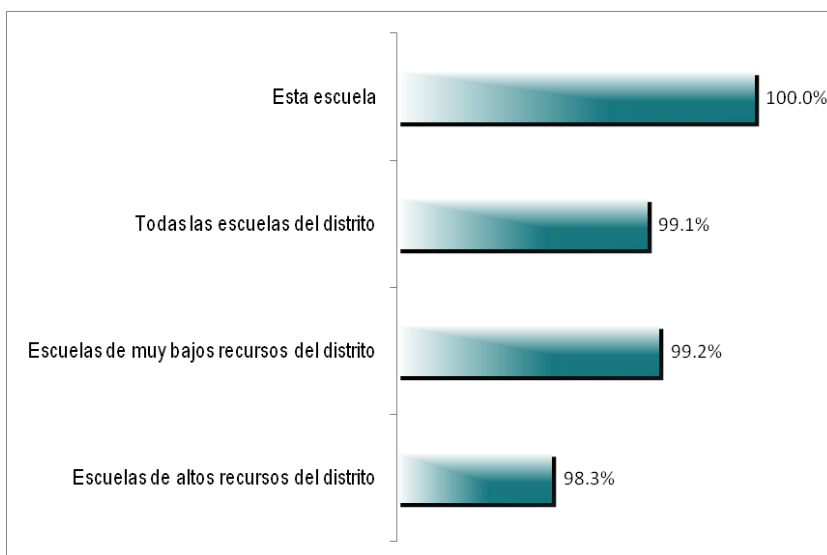


Problemas de asignación de maestros y vacantes

Indicador	2007-08	2008-09	2009-10
Errores en la asignación de maestros de inglés	0	0	0
Total de errores en la asignación de maestros	0	0	0
Puestos de maestros vacantes	0	0	0
Esta tabla indica el número de errores en la asignación de maestros (asignados sin contar con autorización legal) y el número de vacantes (puestos no cubiertos con un solo maestro asignado para todo el curso desde el inicio del año o semestre escolar). Nota: La cantidad total de errores de			

Información detallada sobre las cualificaciones de un maestro se encuentran en el CDE Web : <http://dq.cde.ca.gov/dataquest/>.

Asignaturas instrumentales impartidas por maestros con la capacitación docente que exige la Ley NCLB



El Acta *Que Ningún Niño se Quede Atrás* (NCLB) requiere que todos los maestros que enseñan materias básicas tienen que estar "altamente calificados" para fines del año escolar 2005-2006. En general, NCLB requiere que todos los maestros tengan:

- (1) licenciatura,
- (2) una credencial de enseñanza del estado o una credencial o certificado provisional por un máximo de tres años,
- (3) demostrar competencia en las materias que enseñaran.

Pueden encontrar más información sobre los requisitos que requiere el acta de NCLB en la página de internet del Departamento de Educación de California <http://www.cde.ca.gov/nclb/sr/tq/>

Desempeño del alumno

Pruebas de las Normas Académicas de California

Las Pruebas de los Estándares Académicos de California (CST, por sus siglas en Inglés) indican el progreso de los alumnos en relación con los estándares de contenido académico del estado. Las CST incluyen Lengua y Literatura en Inglés y Matemáticas para los grados 2 a 11; Ciencia en los grados 5, 8, 9, 10 y 11; e Historia/Ciencias Sociales en los grados 8, 10 y 11. Las calificaciones de los alumnos se informan como niveles de rendimiento. Para obtener mayor información detallada sobre los resultados de las CST correspondientes a cada grado y nivel de rendimiento, como el porcentaje de alumnos que no han sido evaluados, visite el sitio web del CDE en <http://star.cde.ca.gov>.

Nota: A fin de proteger la privacidad de los alumnos, no se indican las calificaciones cuando el número de alumnos evaluados es de 10 o menos.

Resultados de las CST de todos los alumnos – comparación de tres años

Porcentaje de estudiantes mostrando logros a nivel competente o nivel avanzado en el Examen de Estándares de California (CST)

Materia	Escuela			Distrito			Estado		
	2007-08	2008-09	2009-10	2007-08	2008-09	2009-10	2007-08	2008-09	2009-10
Lengua y Literatura en Inglés	24	14	21	51	54	56	46	50	52
Matemáticas	0	0	0	48	50	51	43	46	48
Ciencias	0	0	0	50	52	57	46	50	54
Historia y Ciencias Sociales	12	14	15	43	49	50	36	41	44

Índice de Desempeño Académico

Cambios en API por grupo de alumnos – comparación de tres años

Esta tabla indica los cambios reales en el API por grupo de alumnos expresados en puntos añadidos o perdidos en los últimos tres años, así como la calificación más reciente del API. Nota: "N/A" significa que el grupo de alumnos no es numéricamente importante.

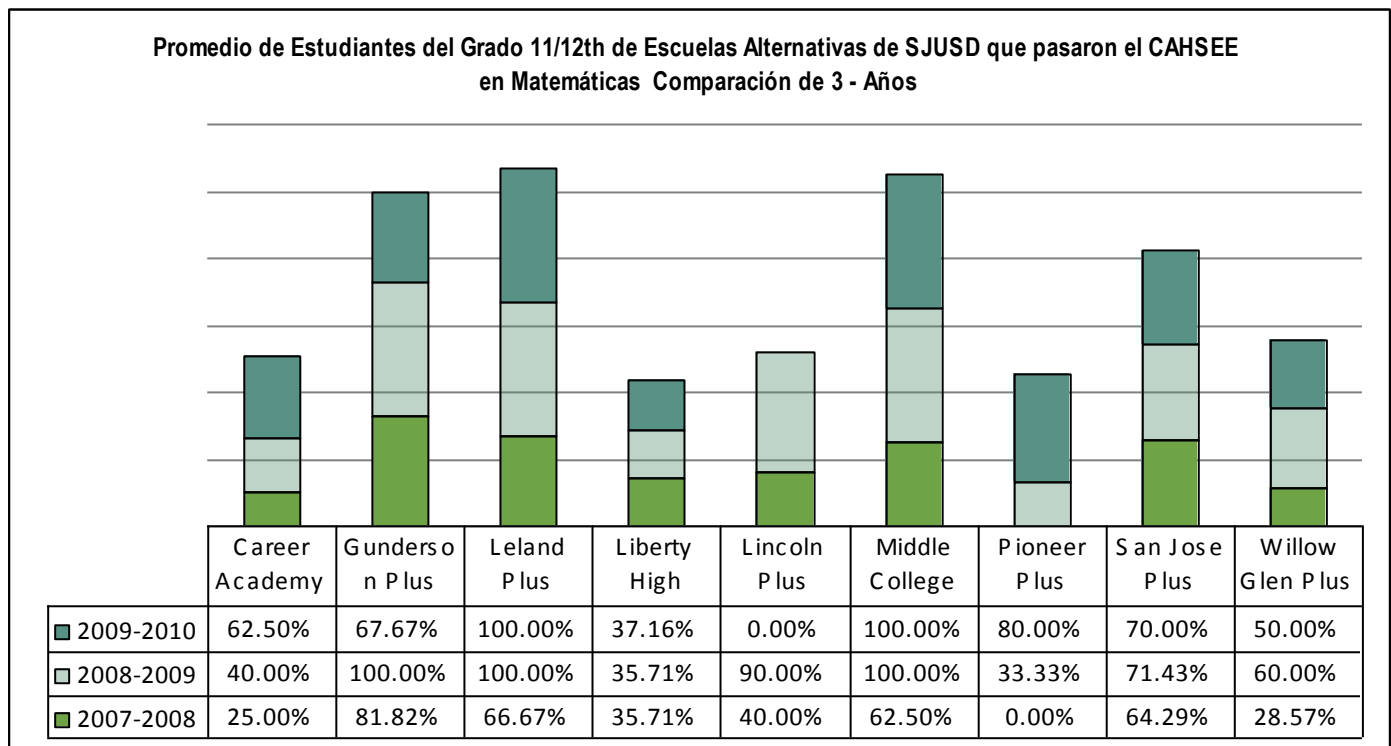
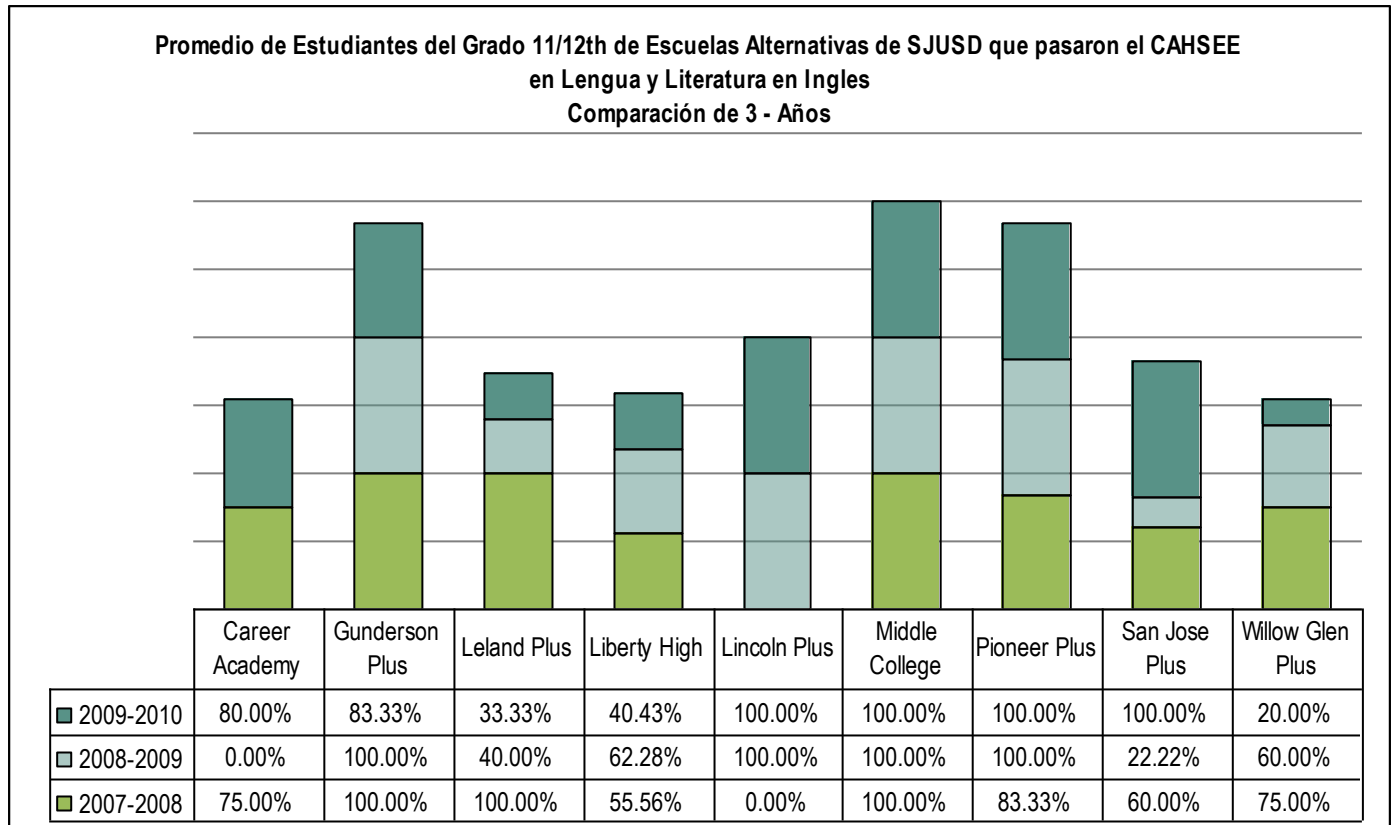
	Cambio real en el API			Calificación en API
	2007-08	2008-09	2009-10	2010
Todos los alumnos de la escuela	B	N/A	B	502

A "B" significa que es una Escuela Alternativa Modelo Alternativo (ASAM) o es el Distrito (LEA). Escuelas que participan en el ASAM no reciben una medición anual del rendimiento y progreso académico con escuelas similares en el estado porque tienen completamente diferentes misiones educacionales y sirven a diferentes estudiantes. Escuelas ASAM están cubiertas por el Sistema Educativo Alternativo bajo la Sección 52052 del Código Educativo y no por el Índice de Desempeño Académico (API, por sus siglas en inglés). Sin embargo la información API es necesaria para cumplir con la Ley Que Ningún Niño se Queda Atrás (NCLB). Información de crecimiento, rendimiento y progreso no es aplicable a LEAs.

"N/A" significa que un número no es aplicable o disponible por falta de datos.

Examen de Egreso de la Preparatoria de California (CAHSEE, por sus siglas en inglés)

El examen de Egreso de la Preparatoria de California (CAHSEE) es usado primariamente como un requisito de graduación. Sin embargo los resultados de este examen en el 10 grado son usados para establecer los niveles de competencia de los estudiantes (no competente, competente, o avanzado) en las partes de lengua y literatura en inglés (ELA, por sus siglas en inglés) y matemáticas para calcular el Progreso Anual Adecuado (AYP, por sus siglas en inglés) requerido por la ley federal NCLB del 2001. Información detallada de los resultados de CAHSEE se encuentran en <http://cahsee.cde.ca.gov/>.



Progreso Anual Adecuado

La ley federal NCLB requiere que todas las escuelas y los distritos cumplan con los siguientes criterios de Progreso Anual Adecuado (AYP, por sus siglas en inglés):

- Porcentaje de participación en las evaluaciones basado en los estándares estatales para lengua y literatura en inglés (ELA, por sus siglas en inglés) y matemáticas
- Porcentaje de dominio en las evaluaciones basadas en ELA y matemáticas
- API como indicador adicional

Porcentaje de graduación (para escuelas secundarias)

Para mayor información detallada sobre el AYP, como los porcentajes de participación y resultados porcentuales de dominio por grupo de alumnos, visite el sitio web del CDE en <http://www.cde.ca.gov/ta/ac/ay/>.

Criterios del AYP	Escuela	Distrito
General	Si	No
Porcentaje de participación - lengua y literatura en inglés	Si	Si
Porcentaje de participación - matemáticas	Si	Si
Porcentaje de dominio - lengua y literatura en inglés	Si	No
Porcentaje de dominio matemáticas	Si	No
API	N/A	Si
Porcentaje de graduación escolar	N/A	Si
Esta tabla indica si la escuela y el distrito alcanzaron el AYP general y cumplieron con cada uno de los criterios del AYP.		

Programa Federal de Intervención (2010-2011)

Indicador	Escuela	Distrito
Estado del Programa de Mejoramiento	Not in PI	In PI
Mejoramiento en el primer año del Programa		2009-2010
Año en el Programa de Mejoramiento		Year 2
Cantidad de escuelas que participan actualmente en el Programa de Mejoramiento	N/A	13
Porcentaje de escuelas que participan actualmente en el Programa de Mejoramiento	N/A	25
Puede encontrar información detallada sobre la identificación del PI en el sitio web del CDE en http://www.cde.ca.gov/ta/ac/ay/		

Las escuelas y los distritos que reciben financiamiento federal de Título I entran en el Programa de Mejoramiento Académico (PI, por sus siglas en inglés) si no alcanzan el AYP durante dos años consecutivos para el área de contenido (lengua y literatura en inglés o matemáticas) o en el mismo indicador (API o porcentaje de graduación). Después de ingresar al PI, las escuelas y los distritos avanzan al siguiente nivel de intervención por cada año adicional en que no alcancen el AYP.

Finalización de estudios y preparación postsecundaria

Requisitos de la admisión para las universidades públicas de California

Universidad de California

Los requisitos de la admisión para la Universidad de California (UC) siguen las pautas dispuestas en el plan maestro, que requiere que el octavo superior del estado de los diplomados de secundaria, así como esos estudiantes de la transferencia que han terminado con éxito el trabajo especificado de la universidad, sean elegibles para la admisión al UC. Se diseñan estos requisitos de asegurarse de que preparan a todos los estudiantes elegibles adecuadamente para el trabajo de nivel universitario. Para las admisiones generales que los requisitos satisfacen visite el Web situado en <http://www.universityofcalifornia-edu.org/general-admissions.html>.

Universidad de Estado de California

Los requisitos de la admisión para la universidad de estado de California (CSU) utilizan tres factores para determinar elegibilidad. Son cursos específicos de la secundaria; grados en cursos y puntuaciones especificados; y graduación de la secundaria. Algunos campus tienen mayores niveles para los comandantes o los estudiantes particulares que viven fuera del área local del campus. Debido a el número de estudiantes que se apliquen, algunos campus tienen mayores niveles (criterios suplementarios de la admisión) para todos los aspirantes. La mayoría de los campus de CSU utilizan las políticas locales de la garantía de la admisión para los estudiantes que gradúan o transfieren de las secundarias y de las universidades que son servidas históricamente por un campus de CSU en esa región. Para las admisiones generales que los requisitos satisfacen visite el Web situado en <http://www.calstate.edu/admission/>.

Porcentaje de deserción y graduación escolar

Esta tabla indica los porcentajes anuales de deserción y graduación escolar correspondientes al período de tres años más reciente. A fines de comparación, se incluyen datos a nivel de distrito y estado. Puede encontrar información detallada sobre los porcentajes de deserción y graduación en el sitio web del CDE en <http://dq.cde.ca.gov/dataquest/>.

Indicador	Escuela			Distrito			Estado		
	2006-2007	2007-2008	2008-2009	2006-2007	2007-2008	2008-2009	2006-2007	2007-2008	2008-2009
Porcentaje de deserción (1 año)	2.4	5.0	9.8	2.9	2.4	2.7	4.4	3.9	5.7
Porcentaje de graduación	90.7	85.2	100.0	85.6	86.1	86.7	80.6	80.2	78.6

Requisitos de graduación al completar los estudios de preparatoria

Grupo	Clase Graduada de 2010	
	Escuela	Distrito
Todos los alumnos	91.3%	87.8%
Afroestadounidenses	N/A	82.9%
Indoamericanos o nativos de Alaska	N/A	88.0%
Asiáticos	N/A	97.3%
Filipinos	N/A	97.3%
Hispanos o latinos	89.5%	80.4%
Isleños del Pacífico	N/A	93.8%
Blancos (no hispanos)	N/A	94.4%
De escasos recursos económicos	92.9%	87.6%
Estudiantes de inglés como segunda lengua	N/A	59.3%
Estudiantes con discapacidades	N/A	68.1%



Los alumnos de las escuelas públicas de California deben aprobar las partes de lengua y literatura en inglés y matemáticas del Examen de Egreso de la Preparatoria de California (CAHSEE, por sus siglas en inglés) para recibir el diploma de preparatoria. Para los alumnos que comenzaron el año escolar 2009-2010 en el 12° grado, según se demuestre de acuerdo a la inscripción CBDES de octubre de ese año, la tabla indica el porcentaje de alumnos por grupo

que cumplieron con todos los requisitos estatales de graduación para completar el 12° grado, incluyendo la aprobación de las dos partes del CAHSEE, o que recibieron una exención local o estatal. Puede encontrar información detallada sobre el CAHSEE en el sitio en Internet del CDE en <http://www.cde.ca.gov/ta/tg/hs/>.

Nota: "N/A" significa que el grupo de alumnos no es numéricamente importante.

Cursos para la admisión a la Universidad de California y/o Universidad Estatal de California

Esta tabla muestra las mediciones correspondientes a los dos años más recientes relacionadas con los cursos impartidos en la escuela y exigidos para la admisión a la Universidad de California (UC, por sus siglas en inglés) y/o la Universidad Estatal de California (CSU, por sus siglas en inglés). Puede encontrar información detallada sobre la matriculación y finalización de los cursos requeridos para la admisión a la UC/CSU en el sitio en Internet del CDE en <http://dq.cde.ca.gov/dataquest/>.

Indicador	Porcentaje
Alumnos matriculados en cursos requeridos para la admisión a la UC/CSU	0%
Alumnos graduados que completaron los cursos requeridos para la admisión a la UC/CSU	0%

Programas para Educación de Carreras Técnicas

El Distrito Escolar Unificado San José tiene un Acuerdo de Poderes Unidos con el centro local Regional Occupation, Central County Occupational Center/Metropolitan Adult Education (CCOC/MetroEd). CCOC es un consorcio de seis distritos escolares los cuales ofrecen clases de capacitación sobre empleos emocionantes y efectivas en una localidad única. Los consejeros de la preparatoria recomiendan a los estudiantes para colocación en el CCOC. Los estudiantes son transportados por autobús desde su escuela diariamente, asisten al CCOC por tres horas en conjunto con sus estudios regulares de preparatoria. Los cursos que se ofrecen en el CCOC son primordialmente aquellos que requieren lugar o equipo especial normalmente no disponible o económicamente posible en cualquier otra escuela. Sin embargo, cada una de las amplias preparatorias del SJUSD tiene cursos de ROP y no-ROP CTE cursos en sus planteles. Estos cursos varían en cada escuela y para obtener información actualizada se necesita contactar a la escuela.

Medida	Es-cuela	Distrito
Cantidad de estudiantes que participan en programas CTE	0	2,887
Porcentaje de estudiantes que completaron un programa CTE y que obtuvieron un diploma de la escuela preparatoria	n/a	100%
Porcentaje de cursos CTE secuenciados o articulados entre la escuela e instituciones de educación	n/a	87%

La secuencia de los cursos de cada preparatoria varia y cambia de acuerdo a la disponibilidad del personal, la cantidad de estudiantes inscritos y las tendencias de empleos. Actualmente, se ofrecen los siguientes cursos ROP en las preparatorias de SJUSD (estos cursos pueden cambiar año con año):

Broadway High School	Desarrollo del Niño Diseño Multimedia Nivel 1
Gunderson High School	Producción de Videos Fotografía Digital Nivel 1 y 2 Diseño Multimedia Nivel 1 y 2 Tecnología en la Construcción Nivel 1 y 2 Diseño niveles 1 y 2
Leland High School	Animación Aplicaciones Computarizadas Fotografía Comercial Música Electrónica Fotografía Nivel 1 y 2 Introducción de Diseño de Ingeniería Artes en los Medios nivel 1 y 2 Diseño de Multimedia Nivel 1 y 2
Lincoln High School	Fotografía Comercial Nivel 1 y 2 Diseño de Multimedia Nivel 1 y 2 Teatro Técnico
Pioneer High School	Tecnología en la Construcción Nivel 1 y 2 Diseño de Multimedia Nivel 1 y 2 Tecnología de Robots Tecnología en las Ciencias de Ingeniería
San José High Academy	Diseño de Multimedia Introducción al Diseño en Ingeniería Principios de Ingeniería Ingeniería Biotécnica
Willow Glen High School	Fotografía Comercial Nivel 1 y 2 Diseño de Multimedia Nivel 1 y 2

SJUSD tiene un programa de ingeniería llamado Engineering Career Pathway utilizando el Proyecto Lead the Way (PLTW). Este programa de estudios se ofrece en las escuelas San José High Academy y Leland High School. Este es un programa reconocido nacionalmente y muy respetado por introducir a los estudiantes de la Preparatoria a la ingeniería.

SJUSD tiene un Asesor de Carreras/Vocacional quien presenta las oportunidades del CCOC a todos los estudiantes del décimo, onceavo y doceavo grado de SJUSD quienes estén interesados. Esto se hace por medio de presentaciones en cada escuela preparatoria. Además, el asesor reside en el CCOC y supervisa el progreso de cada estudiante de SJUSD quien se inscriba en el CCOC. Cada escuela preparatoria ofrece apoyo extensivo de asesoría a los estudiantes sobre carreras y planes post secundarios.

Cada escuela también cuenta con un Centro de Carreras y Universidad el cual ofrece a los estudiantes la oportunidad de explorar las universidades y carreras al usar software aprobado por el distrito como guía. El software provee las herramientas que ayudan a los estudiantes a explorar carreras en educación y oportunidades de capacitación para que puedan tomar decisiones educadas sobre sus futuros. Un Técnico del Centro de Carreras está disponible para capacitar a los estudiantes sobre el uso del software y para ayudarlos a explorar.

En cada Centro de Carreras y Universidad se encuentra el manual The way to success . . . Central County Occupational Center High School Advisors Handbook. El manual indica todos los cursos que se ofrecen a los estudiantes de SJUSD en el ROP local. El manual también indica caminos hacia carreras para las clases ofrecidas en el CCOC. Los acuerdos de articulación con los colleges comunitarios locales especificando créditos de college que se pueden obtener y transferir al completar exitosamente los cursos del CCOC también están disponibles aquí.

preparatoria ofrece apoyo extensivo de asesoría a los estudiantes sobre carreras y planes post secundarios.

El CCOC ofrece actualmente los siguientes cursos a los estudiantes de SJUSD:

Agricultura y Recursos Naturales

Asistente de Veterinaria

Artes Visuales

Animación
Diseño Gráfico
Multimedios
Producción de Videos

Construcción

Aire Acondicionado/Refrigeración/Calefacción
Carpintería
Mantenimiento Eléctrico

Ingeniería y Diseño

Diseño con ayuda de computadoras
Carreras en Tecnología de Computadoras

Modas y Diseño del Interior

Diseño de Interior

Negocios y Finanzas

Contabilidad y carreras financieras

Ciencias y Tecnología Médica

Asistente de Dentista
Ocupaciones en la Salud
Asistente Médico
Carreras en Oficinas Médicas

Hospitalidad, Turismo y Recreación

Pastelería y Banquetes
Artes Culinarias

Tecnología de la Información

Asistente de Oficina

Manufactura y Diseño de Producción

Tecnología en Metales
Torno de Precisión/maquinista

Ventas de Comercio y Servicio

Manejo de Negocios Pequeños

Servicios Comunitarios

Ciencias del Fuego/Primeros Auxilios
Investigación Forense
Hacer cumplir las leyes

Transportación Automotriz

Reparación y Terminado de Auto
Carreras Automotrices
Mecánica de Camiones

Para mayor información, comuníquese a la oficina del distrito o hable con el director/a de la escuela

Distrito Escolar Unificado de San José

El Reporte Escolar de Rendición de Cuentas (SARC), el cual la ley obliga a publicar anualmente, contiene información sobre las condiciones y el rendimiento de cada escuela pública en California. Hay más información sobre los reportes SARC disponible en la página Web <http://www.cde.ca.gov/ta/ac/sa/>. Para obtener mayor información sobre la escuela, los padres de familia y los miembros de la comunidad deben comunicarse con el director o directora de la escuela o a la oficina del distrito.

Los reportes SARC del Distrito Escolar Unificado San José son preparados por la Office of Public Engagement

(408) 535-6194 ▼ Fax (408) 535-2308

<http://www.sjUSD.org>

Datos y Acceso

DataQuest

DataQuest es una herramienta en línea de los datos situada en <http://dq.cde.ca.gov/dataquest/> que contiene la información adicional sobre esta escuela y comparaciones de la escuela al distrito, al condado, y al estado. Específicamente, DataQuest es un sistema dinámico que proporciona los informes para la responsabilidad (e.g. Índice de rendimiento académico (conocido en inglés como API, progreso anual adecuado (conocido en inglés como AYP), los datos de prueba, la inscripción, los graduados, las salidas, las inscripciones del curso, proveer de personal, y los datos con respecto a estudiantes de inglés como segunda lengua.

Acceso de Internet

El acceso de Internet está disponible en las bibliotecas públicas y otras localizaciones que son público accesibles (e.g., la biblioteca de estado de California). El acceso al Internet en las bibliotecas y las localizaciones del público se proporciona generalmente en un primero-servido base. Otras restricciones del uso incluyen las horas de operación, la longitud del tiempo que un sitio de trabajo puede ser utilizado (dependiendo de disponibilidad), los tipos de programas informáticos disponibles en un sitio de trabajo, y la capacidad de imprimir documentos.