

Correspondiente al ciclo escolar 2009-2010

Publicado durante el ciclo escolar 2010-2011

Distrito Escolar Unificado de San José

Escuela Primaria Gardner

802 Illinois Avenue
San José, CA 95125-1534

Teléfono (408) 535-6225
Fax: (408) 578-2368

Grados K-5^o



Directora

Janis Hubbs
Janis_Hubbs@sjusd.org

Distrito Escolar Unificado de San José

*855 Lenzen Avenue
San José, CA 95126
(408) 535-6000*

Superintendente

Vincent C. Matthews, Ed. D.

Superintendentes Auxiliares

Dr. William J. Erlendson
Chris D. Funk

Mesa Directiva del Distrito

Jorge González Fiduciario Área 1
Richard Garcia Fiduciario Área 2
Pamela Foley Fiduciario Área 3
Veronica Lewis Fiduciario Área 4
Leslie Reynolds Fiduciario Área 5

Fiduciario Área 3



Comentarios de la Directora

Visión

Camino para la Universidad

Gardner es una comunidad de aprendices en donde los niños aspiran a aumentar sus conocimientos para mejorarse a si mismos y aprender sobre el mundo que los rodea.

Éxito Académico

El éxito académico es la meta en Gardner en donde los estudiantes están trabajando a su más alto potencial para cumplir con las normas a nivel de grado.

Currículo riguroso, relevante y reflectivo

En donde los estudiantes están activos construyendo su propio aprendizaje. Los estudiantes de Gardner son retos, comprenden el propósito de su aprendizaje y pueden articular su éxito y resuelven sus problemas.

Instrucción basada en los datos

La Comunidad Escolar Gardner utiliza datos estudiantiles para identificar las necesidades de los estudiantes y para guiar la instrucción. Los maestros promueven altos logros académicos por medio de instrucción y colaboración a consciencia entre ellos con el apoyo de SJSU, Partners SI, observación y reflexión.

Cuidado del niño completo

La comunidad escolar Gardner nutre al niño con experiencias positivas académicas, sociales y culturales por medio del arte, la tecnología, los deportes y el buen comportamiento para que se conviertan en aprendices auto dirigidos.

Igualdad

La igualdad en Gardner se demuestra por medio de maestros, estudiantes, y miembros de la comunidad culturalmente competentes quienes actúan, piensan y sienten las experiencias de los demás en cuanto a su forma de ver el mundo. La escuela tiene políticas, recursos y estructuras las cuales permiten a los miembros a trabajar efectivamente en el contexto de una comunidad multifacética.

Relación y Respeto

Cada miembro de la comunidad de Gardner forma parte de la conexión que hace que la escuela y su vecindario sea un lugar seguro y limpio para vivir y para aprender. Fomentamos el respeto para nosotros mismo y para los demás. Respetamos nuestro ambiente y a nuestra comunidad de aprendizaje.

La Academia Gardner fue reconstruida como una Escuela de Capacitación Profesional durante el año escolar 2005-2006. El personal de enseñanza está dedicado a los logros estudiantiles.

En la Academia Gardner se trata de mejoramiento continuo. Los estudiantes de la Academia Gardner, los maestros, la administración y los padres de familia todos trabajan juntos para proveer a los estudiantes de Gardner las oportunidades necesarias para lograr éxito académico y social continuo.

La Academia Gardner provee un programa educativo diversificado para cumplir con las necesidades de los estudiantes. Los estudiantes participan en una de dos ramas académicas. En el programa de Inmersión de Dos Sentidos y el Inglés Estructurado. En la opción del programa de Inmersión de Dos Sentidos los estudiantes y el personal tienen el compromiso de llegar a la meta de bilingüismo y bi alfabetismo.

El programa de Academic Language Acquisition es un programa tradicional que ayuda a los estudiantes aprendices de inglés a transferirse al programa de inglés solamente para el tercer grado. El programa de Inmersión Estructurada en inglés provee a los estudiantes

las oportunidades de convertirse en dominantes del idioma inglés lo más pronto posible. Los maestros de las clases de inglés solamente modifican su instrucción para que los aprendices de inglés puedan comprenderlas y utilizan estrategias que enseñan tanto el contenido como el lenguaje. Los estudiantes que hablan inglés y los que hablan español están aprendiendo a leer y a escribir en su idioma materno con ayuda de nuestro dedicado y capacitado personal.

Experiencia de la Directora

Janis Hubbs es la directora actual de Gardner y ha estado en Gardner por los últimos cinco años . Antes de esta asignatura, Janis fue directora de la Academia Grant por cuatro años, asistente del director de la escuela Washington por tres años, maestra de recursos bilingüe por seis años, y maestra de grupo bilingüe por dieciocho años.

Mayores Logros

- En la Academia Gardner continuamos mejorando el rendimiento estudiantil.
- A Gardner se le premio con el Sello de Excelencia de California Association of Bilingual Education (CABE) en marzo del 2010. 24 estudiantes que se graduaron de quinto grado fueron premiados con un Premio de Bialfabetismo por sus logros académicos bilingües.

Participación de los Padres

La Escuela Gardner Academy tiene la fortuna de tener un Coordinador de Padres, Luanne Solares. Se pueden comunicar con la Sra. Solares en el (408) 535-6225 y en el salón 1 en la Gardner Academy.

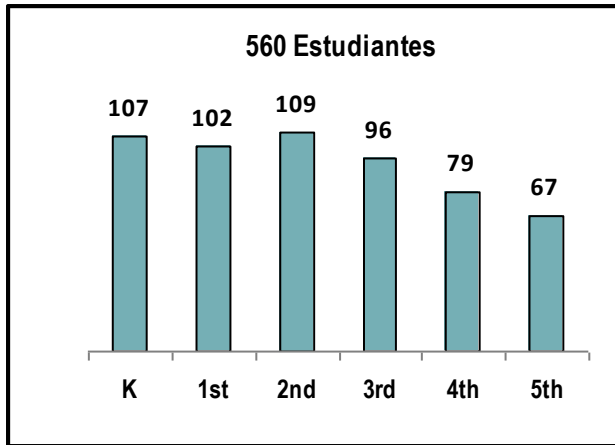
Las noches Familiares de Alfabetismo y las Noches Familiares de Matemáticas proveen a los padres el conocimiento sobre programas de lectura, escritura y matemáticas las estrategias utilizadas por los maestros y les proveen a los padres ideas y técnicas para trabajar con sus hijos en la casa. Durante las Noches Familiares de Alfabetismo y Noches Familiares de Matemáticas, los padres se familiarizan con las normas y las altas expectativas que tenemos para los estudiantes aquí en Gardner. Los padres también tienen la oportunidad de asistir a talleres para enseñarse a ayudar a los niños con sus tareas, nutrición y como ser buenos padres. Los padres participan en las Noches de Regreso a la Escuela, conferencias entre padres y maestros, Noche de Visita a la Escuela, Consejo del Plantel Escolar/Comité de Asesoría para los Estudiantes Aprendiendo Inglés Como Segundo Idioma, Educación para Dotados y Talentosos y el grupo de padres HABLEMOS. Los padres voluntarios participan en el programa de Dichos bajo el liderazgo de nuestro Coordinador de Padres.

Clima Académico

Seguridad

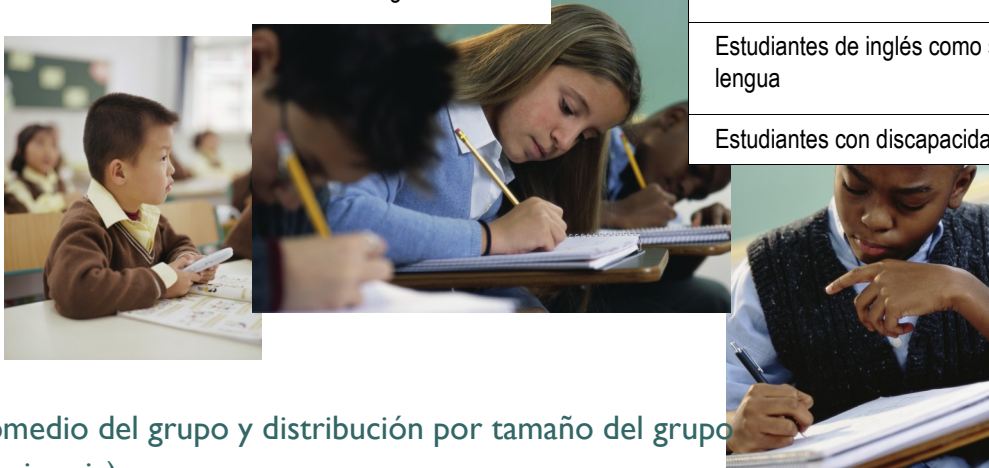
Datos Demográficos

La siguiente gráfica muestra la cantidad de estudiantes matriculados en cada nivel de grado y el porcentaje de estudiantes matriculados quienes han sido identificados en un grupo particular.



Cantidad de estudiantes en cada nivel de grado

Afroestadounidenses	3.93 %
Indoamericanos o nativos de Alaska	0.71 %
Asiáticos	1.79 %
Filipinos	0.89 %
Hispanos o latinos	84.29 %
Isleños del Pacífico	0.54 %
Blancos (no hispanos)	4.82 %
Múltiple o sin respuesta	%
De escasos recursos económicos	84.00 %
Estudiantes de inglés como segunda lengua	65.00 %
Estudiantes con discapacidades	5.00 %



Tamaño promedio del grupo y distribución por tamaño del grupo (enseñanza primaria)

Grado escolar	2007-2008				2008-2009				2009-2010			
	Tamaño promedio del grupo	Cantidad de salones			Tamaño promedio del grupo	Cantidad de salones			Tamaño promedio del grupo	Cantidad de salones		
		1-20	21-32	33+		1-20	21-32	33+		1-20	21-32	33+
K	20.0	5			20.0	6			27.5		4	
1	18.8	5			19.8	5			27.7		3	
2	18.3	4			17.4	5			29.3		3	
3	24.0	1	2		25.3		3		29.0		2	
4	30.5		2		29.0		2		25.0		2	
5	31.0		1		31.0		2		30.5		2	
6												
K-3	17.0	1			20.0	1			30		2	
3-4									29		1	
4-8	26.5		2		28.0		1		26		1	
Other												

Esta tabla muestra el tamaño promedio del grupo por grado correspondiente a cada categoría (rango total de alumnos por salón).

Fecha en que se actualizó el plan: otoño del 2009

Fecha en que se revisó por último el plan con el personal: otoño 2009

Gardner Academy ha adoptado el Currículo de Lifeskills en todos los salones

Los estudiantes y el personal participan en ensayos para caso de incendio mensualmente y en ensayos para caso de desastre cada cuatrimestre.

Todos los salones y las oficinas están equipados con mochilas para casos de emergencia.

El personal está capacitado para actuar en caso de un plan de emergencia de Código Rojo.

Una persona supervisa el plantel durante todo el día por la seguridad de los estudiantes

PBIS (Positive Behavior Interventions and Support) ha sido implementado en Gardner

Tareas

Los estudiantes de kinder al quinto grado reciben tareas de lunes a jueves. Todos los estudiantes tienen como requisito leer entre 20 y 30 minutos por noche y los padres deben firmar la forma de tareas. Las tareas consisten en escribir, deletrear, matemáticas, leer y hacer reportes cuando sea necesario.

Disciplina

Hay veces que es necesario suspender o expulsar a un estudiante quien no obedece las reglas a seguir. Aquí se reportan la cantidad de suspensiones y expulsiones del año. En el año 2009-2010, Gardner tuvo 35 suspensiones lo cual representa una disminución de 25 comparado con el año anterior. Estas suspensiones incluyeron a estudiantes quienes escogieron no seguir la política de cero tolerancia cuando se refiere a ofensas específicas. Esto refleja nuestras reglas y que tan estrictamente las enforzamos. Esto también refleja estudiantes con suspensiones múltiples durante el año. Gardner tiene 548 estudiantes.

Suspensiones y expulsiones

	Escuela			Distrito		
	2007-08	2008-09	2009-10	2007-08	2008-09	2009-10
Índice de suspensión	11.9%	4.7%	2.68%	13.6%	11.8%	5.17%
Índice de expulsión	0.0%	0.0%	0.0%	0.2%	0.2%	0.19%

Instalaciones

La escuela Gardner actual se abrió en 1978. Se le

Esta tabla muestra el promedio de suspensiones y expulsiones (cantidad total de incidentes dividido entre la matriculación total) a nivel de la escuela y del distrito en los últimos tres años.

da mantenimiento a la escuela en base regular. Se modernizó durante el verano del 2003. Sin embargo, un incendio destruyó el edificio principal en noviembre 2003. El nuevo edificio estuvo bajo construcción en el año 2005/2006. Se completó la construcción en marzo 2006. Se construyó una cafetería nueva un salón multiusos, estacionamiento con área de descarga y un campo de pasto artificial en el otoño 2007. Los estudiantes y el personal de Gardner se preocupan por la apariencia de la escuela, y los estudiantes voluntarios se hacen responsables de mantener la escuela limpia. Nuestro grupo de padres de HABLEMOS patrocinan dos días de limpieza al año. Los salones móviles en la Avenida Willis al lado de la escuela fueron renovados durante el verano y el edificio de dos pisos fue pintado y se levanto una estructura para sombra.

Esta tabla muestra los resultados de la inspección más reciente del plantel escolar realizada para determinar si la escuela se encuentra en buenas condiciones.

	Ejemplar	Buena	Adecuada	Mala
Sistemas: fugas de gas, calefacción, ventilación y aire acondicionado/sistemas mecánicos, desagües		✓		
Interior: superficies internas	✓			
Limpieza: limpieza general, infestación de insectos/plagas	✓			
Eléctrico: sistemas eléctricos	✓			
Baños/fuentes: baños, lavamanos/fuentes para beber	✓			
Seguridad: seguridad contra incendios, materiales peligrosos	✓			
Estructuras: daños en las estructuras, techos	✓			
Exterior: patio de juegos/plantel escolar, ventanas/puertas/portones/cercas	✓			

Resumen general de condiciones adecuadas del plantel escolar al 23 de agosto del 2010

	Ejemplar	Buena	Adecuada	Mala
Condición general	✓			

Información sobre los Maestros y el Personal

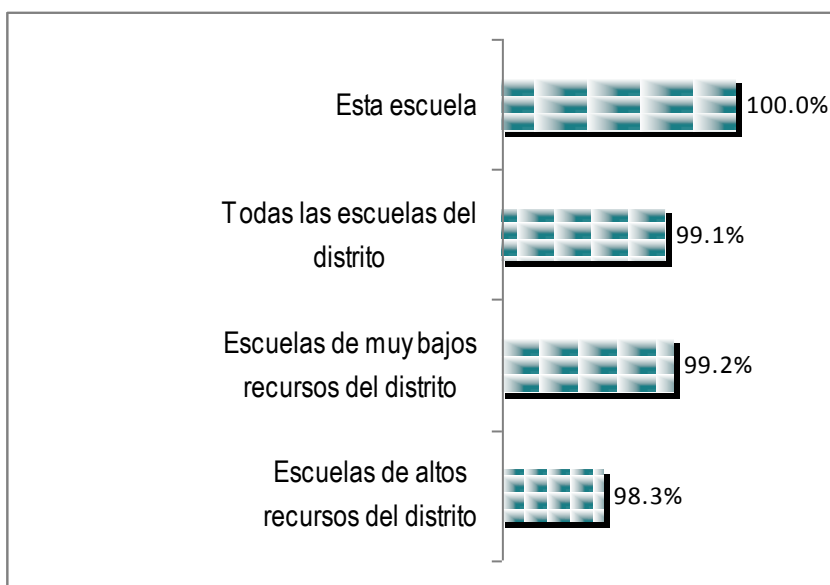
Acreditaciones de los maestros

Maestros	Escuela			Distrito
	2007-08	2008-09	2009-10	2009-10
Totalmente acreditados	28	29	21	1360
Sin acreditación total	0	0	0	59
Enseñan fuera de su área de competencia	0	0	0	2
Puede encontrar información detallada sobre las acreditaciones de los maestros en el sitio en Internet del CDE en http://dq.cde.ca.gov/dataquest/ .				

Problemas de asignación de maestros y vacantes

Indicador	2007-08	2008-09	2009-10
Errores en la asignación de maestros de inglés como segunda lengua	0	0	0
Total de errores en la asignación de maestros	0	0	0
Puestos de maestros vacantes	0	0	0
Esta tabla indica el número de errores en la asignación de maestros (asignados sin contar con autorización legal) y el número de vacantes (puestos no cubiertos con un solo maestro asignado para todo el curso desde el inicio del año o semestre escolar). Nota: La cantidad total de errores de asignación incluye los errores en la asignación de los maestros de inglés como segunda lengua.			

Asignaturas básicas impartidas por maestros con la capacitación docente que exige la Ley NCLB



La ley *Que Ningún Niño se Quede Atrás* (NCLB) requiere que todos los maestros que imparten materias básicas tienen que estar "altamente calificados" para fines del año escolar 2005-2006. En general, NCLB requiere que todos los maestros tengan:

- licenciatura,
- una credencial de enseñanza del estado o una credencial o certificado provisional por un máximo de tres años,
- demostrar competencia en las materias que enseñaran.

Pueden encontrar más información sobre los requisitos que requiere la ley NCLB en la página de internet del Departamento de Educación de California <http://www.cde.ca.gov/nclb/sr/tq/>

Información sobre Maestros y Personal

Evaluación/Mejoramiento de los maestros

Todos los maestros son evaluados de acuerdo al convenio entre la Asociación de Maestros de San José y el Distrito.

Los maestros quienes están en base temporal o a prueba son evaluados una vez al año. Los maestros permanentes son evaluados cada dos años.

La directora también conduce con frecuencia visitas a los salones para apoyar y ayudar a los maestros. Los nuevos maestros participan en el programa de mentoría Beginning Teacher Support and Assessment (BTSA) así como también reciben apoyo y mentoría del personal de Gardner.

Capacitación del Personal

Hay tres días de capacitación al personal al año el enfoque es la matemática, artes del lenguaje en inglés, desarrollo del lenguaje y el observar el trabajo de los estudiantes para determinar como aumentar el aprendizaje para todos los estudiantes. Además, los maestros de Gardner participan en juntas mensuales para aumentar sus conocimientos y asistir a seminarios durante el verano para aprender sobre los últimos estudios que se han hecho en cuanto a la educación.

Muchos maestros han asistido a la capacitación de Artes del Lenguaje AB466 (LA) Guided Language Acquisition Design (GLAD).

Los maestros asesores de Reading First también asisten a varios talleres LA en las cuales aprenden las mejores practicas de enseñanza. Los maestros también asistieron participaron en la capacitación y portafolio de matemáticas AB466.

Con este conocimiento, los maestros profesionales conducen lecciones de demostración en los salones de clase, ayudan a los maestros, y obtienen datos estudiantiles para modificar la instrucción. Los maestros también son apoyados por medio de juntas con los maestros y la directora, y también en juntas a nivel de grado para revisar y analizar la información sobre el aprovechamiento de los estudiantes.

Un Asesor de Literatura y un Coordinador del Lenguaje Inglés ofrecen capacitación al personal en sus áreas de contenido.

Los maestros reciben capacitación profesional en escritura con el protocolo de Write Tools y también reciben asesoría en el Write Tools.

Los maestros tienen tiempo libre cada mes para asistir a Capacitaciones Profesionales y colaboración con los otros grados.

Los maestros demuestran lecciones a sus colegas para poder aprender mejores practicas entre ellos.

Se proveyó capacitación en ST Matemáticas a los maestros de los grados 3 y 4.

Se proveyó capacitación para los maestros del programa Preescolar y Kinder en las áreas de lenguaje oral, participación en texto, cultura afirmativa, e instrucción basada en las normas.

Se provee capacitación profesional en ELD a todos los maestros mensualmente.

Los maestros TWBI de kinder, primer y tercer grado participan en capacitación profesional colaborativa bilingüe en el distrito tres veces durante el ciclo escolar.

Maestros Substitutos

Hemos sido muy afortunados de tener substitutos calificados cuando es necesario. Cuando no podemos encontrar un substituto para la clase, la directora u otros maestros de recursos enseñarán la clase. Tenemos maestros substitutos quienes permiten a los maestros de grupo salir a tomar clases de capacitación profesional mensualmente.

Currículo

Lectura y Escritura

El programa de lectura de Gardner se basa en el Programa de adopción del distrito de Houghton Mifflin y Reading First. Las actividades de lectura incluyen todo el programa de Artes del Lenguaje. La diferenciación ocurre durante el tiempo Universal Access. Las actividades de escritura incluyen la escritura interactiva, escritura compartida, escritura guiada y escritura independiente. La capacitación de Step Up to Writing ha sido ofrecida a nuestro personal en toda la escuela. Los maestros utilizan este método así como otras técnicas de escritura probadas tales como Writer's Workshop. Todos los maestros por medio de Alternate Rankings, Developmental Reading Assessment, Accelerated Reader, Benchmark 5, evaluaciones anuales, y muestras de trabajo de los estudiantes monitorean el progreso estudiantil en base regular.

Matemáticas

El currículo de matemáticas Gardner sigue el marco del estado y se define por seis ramas: probabilidad y estadísticas, números y operaciones, geometría y medidas, función y álgebra, razonamiento matemático, y comunicación matemática. La preparación para la matemática del mundo real es prioridad cuando se elige el currículo. En el 2009/2010 se implementó la adopción de matemáticas de Harcourt, un currículo aprobado por el estado. Las destrezas básicas son enseñadas por medio de experiencias manuales y el uso de manipulativas. Problemas conteniendo todas las ramas de matemáticas retan a los estudiantes para que traten nuevas maneras de resolver los problemas. Los estudiantes escriben sobre sus pensamientos con regularidad en sus libretas mientras trabajan para obtener claridad y coherencia. La matemática es integrada dentro del currículo en todos los niveles de grado. Los estudiantes son evaluados regularmente con las medidas de matemáticas del distrito 5 veces al año y con el examen de temas de matemáticas y exámenes elaborados por los maestros basados en las evaluaciones. Durante el ciclo escolar 2009-2010, se proveyó ST Math, del Mind Institute a los estudiantes de tercer y cuarto grado como complemento al programa básico de matemáticas.

Ciencias

La instrucción de ciencias se adhiere al marco del estado y a los indicadores de la normas del distrito. Nuestro enfoque es el desarrollo de la comprensión esencial de los mayores conceptos de la ciencia, temas y metodologías para todos los niños. Los estudiantes de quinto grado asisten al Campamento de Ciencias Camp Campbell por una semana de ciencias al aire libre. Se proveyeron lecciones de Ciencias Schmahl a los estudiantes de Preescolar y Kinder por medio del Proyecto SEAL (Sobrato Early Academic Literacy). Hay excursiones relacionadas con la ciencia para los estudiantes de Gardner. Se comenzó un proyecto de jardinería en colaboración con la Universidad de Santa Clara y Americorps.

Ciencias Sociales

Nuestro programa de ciencias sigue el marco del Estado de California para preparar a nuestros estudiantes para cada grado siguiente y para la escuela secundaria. El rico programa de currículo integra el conocimiento de la literatura, matemáticas, ciencias, arte y música. Las áreas de contenido incluyen valores y responsabilidades históricas, geográficas, económicas, socio políticas y culturales así como derechos civiles. Los niños tienen la oportunidad de aprender por medio de una gran variedad de modalidades, incluyendo programas coordinados de computación el uso de juegos de retos de solución de problemas o programas de escritura. El aprendizaje cooperativo anima a la interacción y la colaboración. Los estudiantes de quinto grado participan en la Educación Relacionada con la Ley. Los estudiantes de cuarto grado participan en una excursión de todo el día a Sacramento. Excursiones relacionadas con Ciencias Sociales están disponibles para los estudiantes de Gardner .

Libros de texto


Los nuevos libros de texto son elegidos de las listas aprobadas por el estado que han sido utilizadas por todos los niveles de grado en el distrito. Materiales de lectura adicionales son comprados para apoyar los programas tales como Leveled Reading y Accelerated Reading.

Todos los estudiantes tienen igualdad de acceso a todas las materias. Los libros de texto y otros materiales instructivos están actualizados y en buenas condiciones.

Programas Especializados

GATE (Dotados y Talentosos)

El programa GATE de Gardner se adhiere a las practicas de SJUSD al utilizar varias estrategias de diferenciación en el salón de clase de manera que los estudiantes son

 Área del programa de estudios principal	Calidad, actualidad y disponibilidad de libros y materiales didácticos	
	Porcentaje de estudiantes que no poseen sus propios libros y/o materiales didácticos designados	Libros y materiales didácticos aprobados recientemente por el SBE o la agencia reguladora local
Lengua y literatura	0%	No
Matemáticas	0%	Sí
Ciencias	0%	Sí
Historia - ciencias sociales	0%	Sí
Idioma extranjero	0%	Sí
Salud	0%	K-5 Sí 6-8 No
Artes visuales y artes escénicas	0%	Sí
Equipo del laboratorio de ciencias (de 9° a 12° grado)	0%	Sí

retados apropiadamente. El enfoque es el pensamiento amplio, matemáticas, escritura creativa e investigación en el internet.

Educación Especial

Una especialista de recursos medio turno y una especialista lingüístico de medio turno asisten a los estudiantes de educación especial. Tenemos Equipos de Éxito Estudiantil formado por maestros, maestros de recursos, y consejeros. Los equipos se reúnen con las familias de los niños quienes pueden necesitar terapia lingüística, quienes tienen una discapacidad de aprendizaje, dificultad de asistencia o quienes tienen comportamiento que interrumpe el aprendizaje. Hay un consejero tiempo completo y una enfermera de medio turno disponible para ayudar a los estudiantes en riesgo.

Estudiantes en riesgo

Se les provee a los estudiantes de Gardner currículo diferenciado basado en las normas. Los estudiantes identificados en los grados 4 y 5 reciben instrucción en día extendido. Los estudiantes identificados también recibieron un programa extendido. El equipo COST monitorea a estos estudiantes durante todo el año. Los maestros se reúnen en equipo para discutir y analizar datos de los estudiantes para identificar normas esenciales que se deben de re enseñar. Se ofrecen intervenciones Voyager y Pasaporte para los estudiantes en riesgo. Una especialista de lectura enseña el programa de lectura Language! Para los estudiantes de 4 y 5 grado quienes están retrasados con uno o más grados en sus conocimientos de lectura. También tenemos un consejero tiempo completo disponible.

Estudiantes aprendiendo inglés como segundo idioma

En Gardner, hemos implementado un programa de ELD de Kinder a 5° grado. A cada estudiante se le coloca de acuerdo a su marcador de CELDT e instruido en un programa de ELD incorporando las estrategias de GLAD. Los maestros colaboran en unidades de GLAD para desarrollar el lenguaje académico de inglés y para discutir el progreso de los estudiantes. Los maestros implementan el currículo English in my Pocket y Avenues. Se les dedica dos semanas de año extendido a los estudiantes quienes están aprendiendo inglés como segundo idioma por medio de lecciones de ciencias. Tenemos servicios de tutoría después de la escuela para los estudiantes aprendices de inglés como segundo idioma.

Estudiantes con discapacidades

Gardner tiene una especialista de recurso medio turno quien sirve a los estudiantes en su idioma materno de acuerdo a su IEP.

Gardner tiene una Especialista Lingüística medio turno.

Programas de después de la escuela

Los programas de después de la escuela incluyen:

- Club de Tareas
- Tutoría en matemáticas y/o Artes del Lenguaje en grupo pequeño por maestros titulados
- After School Allstars
- Servicios Educativos Complementarios para estudiantes identificados
- Grupo de Mariachi y folklórico Estudiantil
- Se ofrecen clases de baile y de canto a los estudiantes de pre escolar, kinder y primer grado.

Tutoría

Se provee tutoría por Maestros de Recursos y Maestros Substitutos Dedicados así como también por maestros de grupo después de la escuela. Los Servicios de Educación Complementaria ayuda aproximadamente a 100 estudiantes después de la escuela.

Finanzas escolares (Año fiscal 2007-08)

Gastos por estudiante y sueldos de los maestros en las escuelas

Nivel	Total de Gastos por alumno	Gastos por alumno (complementario)	Gastos por alumno (básico)	Sueldo promedio de un maestro
Plantel escolar	9,445.90	4,303.06	5,142.84	60,344.01
Distrito	9,302.70	4,038.27	5,264.43	66,170.00
Diferencia porcentual - plantel escolar y distrito	1.54%	6.56%	-2.31%	-8.80%
Estado			5,681.00	68,170.00
Diferencia porcentual - plantel escolar y estado			-9.47%	-11.48%

Esta tabla muestra una comparación de los gastos por alumno en la escuela de fuentes no restringidas (básicas), con otras escuelas del distrito y en todo el estado, así como una comparación del sueldo promedio de los maestros en el plantel con los sueldos a nivel del distrito y del estado. Puede encontrar información detallada sobre los gastos de la escuela y los sueldos de los maestros en el sitio en Internet del CDE en <http://www.cde.ca.gov/ds/fd/ec/> y <http://www.cde.ca.gov/ds/fd/cs/>.

Tipos de servicios financiados

El Distrito Escolar Unificado de San José gastó un promedio de \$9,303 por estudiante en el año escolar 2008-2009, comparado con \$8,825 por estudiante gastado en promedio en todos los distritos escolares en el estado. El total de gastos de funcionamiento para el año escolar 2007-2008 fueron de \$292,027,676. Puede encontrar detalles adicionales en cuanto a los gastos del Distrito Escolar Unificado San José en la página de datos web en www.ed-data.k12.ca.us

Estos gastos son por costos relacionados a los servicios educativos para los estudiantes así como por costos relacionados directamente con el apoyo tales como electricidad y costos de mantenimiento e intendencia. Esto también incluye costos de apoyo centrales relacionados con las actividades de emplear personal, compras y contabilidad. Esta cantidad no incluye servicios de alimentos, compra de terrenos, nuevas construcciones, ni otros gastos no relacionados con propósitos de educación. El gasto por estudiante se calcula al dividir el total de los gastos entre la asistencia promedio diaria del distrito (ADA).

Sueldos de maestros y personal administrativo (Año fiscal 2008-2009)

Esta tabla muestra información a nivel de distrito sobre los sueldos de los maestros, directores y superintendentes y compara estas cifras con los promedios estatales de los distritos de tipo y tamaño similares. La tabla también muestra los sueldos de los maestros y el personal administrativo como porcentaje del presupuesto del distrito, y compara estas cifras con los promedios estatales de los distritos de tipo y tamaño similares. Puede encontrar información detallada sobre los sueldos en el sitio en Internet del CDE en <http://www.cde.ca.gov/ds/fd/cs/> y <http://www.cde.ca.gov/ta/ac/sal/salaries0405.asp>.

Categoría	Cantidad del Distrito	Promedio estatal para distritos en la misma categoría
Sueldo de un maestro principiante	\$42,969	\$42,377
Sueldo de un maestro de nivel medio	\$71,000	\$67,667
Sueldo de un maestro en el nivel más alto	\$86,290	\$87,102
Sueldo promedio de un director (educación primaria)	\$106,935	\$108,894
Sueldo promedio de un director (educación secundaria)	\$111,600	\$113,713
Sueldo promedio de un director (educación preparatoria)	\$134,522	\$124,531
Sueldo de un superintendente	\$245,309	\$223,323
Porcentaje del presupuesto correspondiente a los sueldos de maestros	37.10 %	40.20 %
Porcentaje del presupuesto correspondiente a los sueldos del personal administrativo	5.40 %	5.50 %

Resultados de las CST por grupo de alumnos – año más reciente

Porcentaje de estudiantes por grupo mostrando logros a nivel competente o nivel avanzado en el CST en los exámenes más recientes.

Grupo	Lengua y Literatura en Inglés	Matemáticas	Ciencias	Historia-Ciencias Sociales
Todos los estudiantes en el distrito	57	52	57	50
Todos los estudiantes en la escuela	37	55	37	
Hombre	31	55	33	
Mujer	42	56	38	
Afroestadounidenses	29	57	*	
Indios americanos o nativos de Alaska	*	*	*	
Asiáticos				
Filipinos	*	*	*	
Hispanos o latinos	35	54	33	
Nativo de Hawai o una isla del Pacífico	*	*	*	
Blanco	44	59	*	
Dos o más razas(multirracial)				
De escasos recursos económicos	34	54	31	
Estudiantes de inglés como segunda lengua	28	51	9	
Estudiantes con discapacidades	12	6	*	
Alumnos que reciben servicios de educación para inmigrantes	27	73	*	

Índice de Desempeño Académico

Cambios en API por grupo de alumnos – comparación de tres años

Esta tabla indica los cambios reales en el API por grupo de alumnos expresados en puntos añadidos o perdidos en los últimos tres años, así como la calificación más reciente del API. Nota: "N/A" significa que el grupo de alumnos no es numéricamente importante.

El Índice de Desempeño Académico (API, por sus siglas en inglés) es una medición anual del rendimiento y progreso académico en las escuelas de California. Las calificaciones del API van de 200 a 1,000, con una meta estatal de 800. Puede encontrar información detallada sobre el API en el sitio web del CDE en <http://www.cde.ca.gov/ta/ac/ap/>.

Rango de API	2007	2008	2009
Estatad	1	2	3
Escuelas similares	1	2	5

Rangos del API – comparación de tres años

Esta tabla indica los rangos del API de la escuela a nivel estatal y de escuelas similares. El rango del API para el estado varía de 1 a 10. Un rango estatal de 1 significa que la escuela tiene una calificación API dentro del 10 por ciento más bajo de todas las escuelas del estado, mientras que un rango estatal de 10 significa que la escuela tiene una calificación API dentro del 10 por ciento más alto de todas las escuelas del estado. El rango de API para escuelas similares compara la escuela con 100 "escuelas similares" estadísticamente comparadas. Un rango de escuelas similares de 1 significa que el rendimiento académico de la escuela es comparable al de las 10 escuelas con menor nivel de rendimiento de las 100 escuelas similares, mientras que un rango de escuelas similares de 10 significa que el rendimiento académico de la escuela es mejor que el de por lo menos 90 de las 100 escuelas similares.

	Cambio real en el API			Calificación en API
	2007-08	2008-09	2009-10	2010
Todos los alumnos de la escuela	27	48	-12	733
Hispanos o latinos	28	51	-15	728
Blancos				
De escasos recursos económicos	33	46	-16	719
Estudiantes de inglés como segunda lengua	32	64	-10	727
Estudiantes con discapacidades				

Progreso Anual Adecuado

La ley federal NCLB requiere que todas las escuelas y los distritos cumplan con los siguientes criterios de Progreso Anual Adecuado (AYP, por sus siglas en inglés):

- Porcentaje de participación en las evaluaciones basado en los estándares estatales para lengua y literatura en inglés (ELA, por sus siglas en inglés) y matemáticas
- Porcentaje de dominio en las evaluaciones basadas en ELA y matemáticas
- API como indicador adicional

Porcentaje de graduación (para escuelas secundarias)

Para mayor información detallada sobre el AYP, como los porcentajes de participación y resultados porcentuales de dominio por grupo de alumnos, visite el sitio web del CDE en <http://www.cde.ca.gov/ta/ac/ay/>.

Criterios del AYP	Escuela	Distrito
General	No	No
Porcentaje de participación - Lengua y Literatura en Inglés	Si	Si
Porcentaje de participación - Matemáticas	Si	Si
Porcentaje de dominio - Lengua y Literatura en Inglés	No	No
Porcentaje de dominio Matemáticas	No	No
API	Si	Si
Porcentaje de graduación escolar	N/A	Si

Esta tabla indica si la escuela y el distrito alcanzaron el AYP general y cumplieron con cada uno de los criterios del AYP.

Programa Federal de Intervención (2010-2011)

Indicador	Escuela	Distrito
Estado del Programa de Mejoramiento	In PI	In PI
Mejoramiento en el primer año del Programa	1998-1999	2009-2010
Año en el Programa de Mejoramiento	Year 5	Year 2
Cantidad de escuelas que participan actualmente en el Programa de Mejoramiento	N/A	13
Porcentaje de escuelas que participan actualmente en el Programa de Mejoramiento	N/A	25
<p>Puede encontrar información detallada sobre la identificación del PI en el sitio web del CDE en http://www.cde.ca.gov/ta/ac/ay/</p>		

Las escuelas y los distritos que reciben financiamiento federal de Título I entran en el Programa de Mejoramiento Académico (PI, por sus siglas en inglés) si no alcanzan el AYP durante dos años consecutivos para el área de contenido (lengua y literatura en inglés o matemáticas) o en el mismo indicador (API o porcentaje de graduación). Después de ingresar al PI, las escuelas y los distritos avanzan al siguiente nivel de intervención por cada año adicional en que no alcancen el AYP.

Resultados del examen de aptitud física de California (año escolar 2009-2010)

Grado Escolar	Porcentaje de alumnos que alcanzaron buena condición física		
	Cuatro de seis estándares	Cinco de seis estándares	Seis de seis estándares
5	30.2	30.2	20.6

El examen de aptitud física de California se aplica a los alumnos de quinto grado, séptimo grado y noveno grado únicamente. Esta tabla indica el porcentaje de alumnos por grado que alcanzaron los estándares de buen estado físico correspondiente al período de prueba más reciente. Se puede encontrar información detallada sobre este examen y comparaciones de los resultados del examen de la escuela con los niveles del distrito y del estado en la página web titulada

Physical Fitness Testing (Examen de aptitud física) del CDE en <http://www.cde.ca.gov/ta/tg/pf/>. **Nota: No se indican las calificaciones cuando el número de alumnos evaluados es de diez o menos, ya sea para proteger la privacidad de los estudiantes o porque el número de estudiantes es demasiado pequeño para revelar estadísticas fiables. En ningún caso se informará la calificación grupal que haga pública la calificación o el rendimiento de cualquier alumno individual, en forma deliberada o sin intención.**

Distrito Escolar Unificado de San José

El Reporte Escolar de Rendición de Cuentas (SARC), el cual la ley obliga a publicar anualmente, contiene información sobre las condiciones y el rendimiento de cada escuela pública en California. Hay más información sobre los reportes SARC disponible en la página Web <http://www.cde.ca.gov/ta/ac/sa/>. Para obtener mayor información sobre la escuela, los padres de familia y los miembros de la comunidad deben de comunicarse con el director o directora de la escuela o a la oficina del distrito.

Los reportes SARC del Distrito Escolar Unificado de San José son preparados por la Oficina de Responsabilidad Educativa

(408) 535-6194 ▼ Fax (408) 535-2308

<http://www.sjusd.org>

Datos y Acceso

DataQuest

DataQuest es una herramienta en línea de los datos situada en <http://dq.cde.ca.gov/dataquest/> que contiene la información adicional sobre esta escuela y comparaciones de la escuela al distrito, al condado, y al estado. Específicamente, DataQuest es un sistema dinámico que proporciona los informes para la responsabilidad (e.g. Índice de rendimiento académico (conocido en inglés como API, progreso anual adecuado (conocido en inglés como AYP), los datos de prueba, la inscripción, los graduados, las salidas, las inscripciones del curso, proveer de personal, y los datos con respecto a estudiantes de inglés como segunda lengua.

Acceso a Internet

El acceso a Internet está disponible en las bibliotecas públicas y otras localizaciones que son público accesibles (e.g., la biblioteca de estado de California). El acceso al Internet en las bibliotecas y las localizaciones del público se proporciona generalmente en un primero-servido base. Otras restricciones del uso incluyen las horas de operación, la longitud del tiempo que un sitio de trabajo puede ser utilizado (dependiendo de disponibilidad), los tipos de programas informáticos disponibles en un sitio de trabajo, y la capacidad de imprimir documentos.