

# Informe Escolar de Rendición de Cuentas

Correspondiente al ciclo escolar 2009-2010

Publicado durante el ciclo escolar 2010-2011

Distrito Escolar Unificado de San José

## Escuela Primaria Hammer Montessori

1610 Bird Avenue  
San José, CA 95125

Teléfono : (408) 535-6470  
Fax: (408) 297-2925

### Grados K-5<sup>o</sup>



Directora

Lynn Belmonte  
[Lynn\\_Belmonte@sjusd.org](mailto:Lynn_Belmonte@sjusd.org)



CDE Honorable Mention  
2003-2004

### Distrito Escolar Unificado de San José

*855 Lenzen Avenue  
San José, CA 95126  
(408) 535-6000*

#### Superintendente

Vincent C. Matthews, Ed. D.

#### Superintendentes Auxiliares

Dr. William J. Erlendson  
Chris D. Funk

#### Mesa Directiva del Distrito

Jorge González	Fiduciario Área 1
Richard Garcia	Fiduciario Área 2
Pamela Foley	Fiduciario Área 3
Veronica Lewis	Fiduciario Área 4
Leslie Reynolds	Fiduciario Área 5

**Fiduciario Área 3**



## Comentarios de la Directora

Este año continuamos nuestra meta de unir a las dos escuelas que ocupan el lugar de Ernesto Galarza en una sola comunidad. Hammer Montessori @ Galarza ha capacitado a los miembros del personal quienes tienen el compromiso de poner a los niños primero. Ellos trabajan juntos para proveer un programa instructivo en Artes del Lenguaje Inglés, Matemáticas, Ciencias y Ciencias Sociales dentro de la filosofía Montessori. Ellos utilizan todos los recursos en nuestra escuela para ayudar a los estudiantes y a los padres de familia. El uso de la tecnología está integrada en todo el currículo. El personal de Hammer Montessori trabaja unido para asegurar que los estudiantes tengan éxito y rendimiento académico y a la vez promover el aprendizaje de por vida.

### Visión

**“DOS ESCUELAS, UNA COMUNIDAD” “LOS NIÑOS ESTÁN PRIMERO” “VISIÓN, PASIÓN, PROPÓSITO”**

### Misión

La misión de Hammer Montessori es el facilitar un ambiente educativo, el cual promueva independencia y auto aprendizaje por medio de la filosofía Montessori. Con ese propósito, nosotros promovemos un ambiente de aprendizaje centrado en los niños, un ambiente preparado, un enfoque en el progreso independiente y desarrollo, aprendizaje activo manual, grupos con diferentes habilidades, servicio a los demás, y valores universales. Invitamos a todos los padres y familias a participar y a involucrarse. Las noches familiares, clases de educación para padres, tareas escolares interactivas, y el PTA anima a las familias a apoyar el ambiente instructivo y a promover una pasión por el aprendizaje.

### Metas de la Escuela:

- El uso del currículo instructivo actual y las mejores estrategias
- Unir la Filosofía Montessori en el currículo
- Proveer un ambiente escolar positivo y cultural
- El uso de información para tomar decisiones
- Crear una comunidad de enseñanza efectiva
- Ampliar nuestra sociedad de padres y maestros
- Continuar aumentando la capacitación profesional

### Experiencia de la Directora

Susana Ornelas-Paredes vino a Hammer como directora en el otoño del 2007. Anteriormente, ella trabajó por dos años como asistente del director de Allen at Steinbeck, mientras estuvo allí unió a las comunidades de Randol y Allen exitosamente. Ella también trabajó como coordinadora ELP tanto en la escuela como en el distrito. La Sra. Ornelas\_Paredes tiene más de 10 años de experiencia en educación bilingüe y ELD a nivel primaria. Durante el tiempo que tiene en Hammer Montessori ella ha unido exitosamente las dos escuelas que comparten el plantel en dos comunidades. La Sra. Ornelas-Paredes es una gran abogada para el programa Montessori y trabajo de cerca con el distrito para identificar a un administrador designado para supervisar el programa instructivo Montessori durante el ciclo escolar 2010-2011.

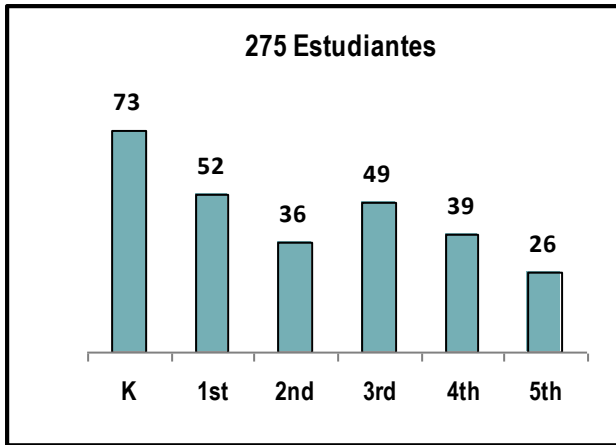
Lynn Belmonte se convirtió en la directora asociada de Hammer durante el verano de 2010. Ella ha estado con Hammer Montessori desde que se abrió en 1997. La Sra. Belmonte recibió su título de maestría en educación Montessori en 1999 y ha sido la maestra de recursos por los últimos 8 años. Ella ha sido exitosa en el programa Montessori en la escuela Galarza

### Mayores Logros

- API de 845 (un aumento de 15 puntos)
- Se logró la meta AMAO1 para los estudiantes ELL
- Se logró la meta AMAO2 para los estudiantes ELL
- Se implantó el programa de buen comportamiento Positive Behavior Intervention and Support Program (PBIS)
- Se creó el Parent Ambassadors para conectar a los padres recién llegados
- Se estableció un nuevo jardín escolar

## Datos Demográficos

La siguiente gráfica muestra la cantidad de estudiantes matriculados en cada nivel de grado y el porcentaje de estudiantes matriculados quienes han sido identificados en un grupo particular.



Cantidad de estudiantes en cada nivel de grado

Afroestadounidenses	8.36 %
Indoamericanos o nativos de Alaska	0 %
Asiáticos	17.45 %
Filipinos	2.18 %
Hispanos o latinos	37.09 %
Isleños del Pacífico	0.73 %
Blancos (no hispanos)	29.82 %
Múltiple o sin respuesta	%
De escasos recursos económicos	38.00 %
Estudiantes de inglés como segunda lengua	12.00 %
Estudiantes con discapacidades	14.00 %



Tamaño promedio del grupo y distribución por tamaño del grupo (enseñanza primaria)

Grado escolar	2007-2008				2008-2009				2009-2010			
	Tamaño promedio del grupo	Cantidad de salones			Tamaño promedio del grupo	Cantidad de salones			Tamaño promedio del grupo	Cantidad de salones		
		1-20	21-32	33+		1-20	21-32	33+		1-20	21-32	33+
K	17.5	2			19.3	3			28.5		2	
1	17.5	2										
2	17.0	2			17.0	1						
3	30.0		1		22.0		1		26.0		1	
4	28.0		1						25.0		1	
5									25.0		1	
6												
K-3	17.7	3			19.8	4			27.5			
3-4					26.0		1		26.0		4	
4-8	27.0		1		26.0		2				1	
Other												

Esta tabla muestra el tamaño promedio del grupo por grado correspondiente a cada categoría (rango total de alumnos por salón).

□ Se aumentó la inscripción de 250 a 320

## Participación de los Padres

Los padres forman parte del gobierno de Hammer Montessori al participar en juntas mensuales del Concilio Escolar (SSC) y el Comité de Asesoría para Aprendices de Inglés (SELAC). Los padres de los estudiantes GATE (Dotados y Talentosos) se reúnen tres veces a la semana para discutir programas y votar sobre el presupuesto de GATE. Los padres voluntarios trabajan en el salón de clase, coordinan proyectos del salón de clase, supervisan en las excursiones y ayudan con actividades especiales. Nuestro PTA lleva a cabo juntas mensuales con respecto a programas de la escuela y provee apoyo monetario para servicios de los estudiantes. El PTA patrocina nuestras actividades anuales de Walk-A-Thon. Durante la hora del "Café del Director" se les informa a los padres de familia sobre las actividades escolares actuales. Se les invita a los padres a participar en talleres continuos. También se ofrecen demostraciones sobre el programa Montessori. La Fundación Hammer Montessori (HMF) ayuda a proveer financiamiento para el enriquecimiento estudiantil y capacitación para los maestros.

Para mayor información, por favor comuníquese con nuestra intermediaria con los padres y la escuela Lou Esquivel al 408-535-6671.

## Ambiente Académico

### Seguridad

Fecha en que se actualizó el plan: Octubre 2010

Fecha en que se repasó el plan con el personal: Noviembre 2010

A finales de septiembre cada año los Planes de Seguridad son revisados. El elemento principal del plan es la seguridad de los estudiantes y el respeto entre ellos. Los miembros del personal revisaron literatura y visitaron otras escuelas en busca de una manera uniforme para formular un buen plan que ayude a los estudiantes a mostrar respeto y como resultado que se sientan seguros.

El proveer un lugar seguro, limpio como ambiente de aprendizaje es muy importante para el personal y para la comunidad de Hammer. Un plan de administración de comportamiento está listo en cada salón de clase y se enfuerzan las expectativas de comportamiento que se implementan todo el año. Se empleo personal de supervisión para el área de recreo y supervisión de los autobuses al área de la escuela. Tenemos artículos para caso de emergencia en un lugar seguro. Se practican ensayos de preparación para casos de emergencia con regularidad de acuerdo a las guías del distrito.

### Tareas

Las tareas se asignan basadas en las expectativas en los niveles de grados y en los salones de clase específicos. Se asignan para proveer practicas adicionales de conceptos nuevos y ya aprendidos, y puede incluir proyectos a corto o a largo plazo. La tarea también se utiliza como una manera de involucrar a los padres en la escuela y a mantener a flote la academia del salón.

### Disciplina

Hammer Montessori tiene un plan de comportamiento a nivel escolar llamado Positive Behavioral Interventions and Supports (PBIS) el cual promueve un ambiente positivo de aprendizaje y respeto por las personas. Normas de salón individual refuerzan comportamiento positivo así como consecuencias específicas por comportamiento inapropiado. Creemos que los estudiantes quienes tienen auto estima positivo y tienen la oportunidad de conectarse con el ambiente escolar por medio de servicio obtienen mejores logros académicamente y socialmente. También creemos que hay un motivo para el mal comportamiento de los estudiantes. Por medio de discusión con el estudiante, con el maestro,

### Suspensiones y expulsiones

	Escuela			Distrito		
	2007-08	2008-09	2009-10	2007-08	2008-09	2009-10
<b>Índice de suspensión</b>	10.7%	7.9%	2.91%	13.6%	11.8%	5.17%
<b>Índice de expulsión</b>	0.0%	0.0%	0.0%	0.2%	0.2%	0.19%

Esta tabla muestra el promedio de suspensiones y expulsiones (cantidad total de incidentes dividido entre la matriculación total) a nivel de la escuela y del distrito en los últimos tres años.

con el padre y con el consejero, trabajamos para llegar al fondo del problema para eliminar por completo el comportamiento negativo.

Cada estudiante tiene una responsabilidad específica de mantener el ambiente del salón de clase. A nivel escolar, los estudiantes participan en una variedad de programas, incluyendo Taller Espere y Respeta, Liderazgo Estudiantil, Tutoría en diferentes grados y asesores de recreo capacitados por Play Works.

## Instalaciones

El año escolar 2003-2004 encontré a la escuela Hammer Montessori en diferente localidad. Ahora compartimos la belleza de la Escuela Primaria Galarza en el Distrito Escolar Unificado San José que tiene cinco años en funcionamiento. El edificio de 2 pisos plantel cerrado provee un ambiente de aprendizaje seguro para todos los estudiantes y el personal. Los electrodomésticos son todos nuevos y están en perfectas condiciones de funcionamiento. Hay un intendente de día quien es responsable de mantener limpios los baños de los estudiantes, la cafetería, y de vaciar los botes de basura en toda la escuela. Una cuadrilla coordinada por el distrito de intendentes por las noches quienes vienen dos horas diarias a aspirar las escaleras, mantener limpia la oficina, el salón de maestros y los baños de los adultos. Una cuadrilla de trabajadores del jardín vienen a cortar hiervas, limpiar, regar y hacer todo el trabajo del jardín.

Esta tabla muestra los resultados de la inspección más reciente del plantel escolar realizada para determinar si la escuela se encuentra en buenas condiciones.

	Ejemplar	Buena	Adecuada	Mala
<b>Sistemas:</b> fugas de gas, calefacción, ventilación y aire acondicionado/sistemas mecánicos, desagües	✓			
<b>Interior:</b> superficies internas	✓			
<b>Limpieza:</b> limpieza general, infestación de insectos/plagas	✓			
<b>Eléctrico:</b> sistemas eléctricos			✓	
<b>Baños/fuentes:</b> baños, lavamanos/fuentes para beber	✓			
<b>Seguridad:</b> seguridad contra incendios, materiales peligrosos	✓			
<b>Estructuras:</b> daños en las estructuras, techos	✓			
<b>Exterior:</b> patio de juegos/plantel escolar, ventanas/puertas/portones/cercas	✓			

## Resumen general de condiciones adecuadas del plantel escolar el 25 de agosto del 2010

	Ejemplar	Buena	Adecuada	Mala
<b>Condición general</b>		✓		

## Información sobre los Maestros y el Personal

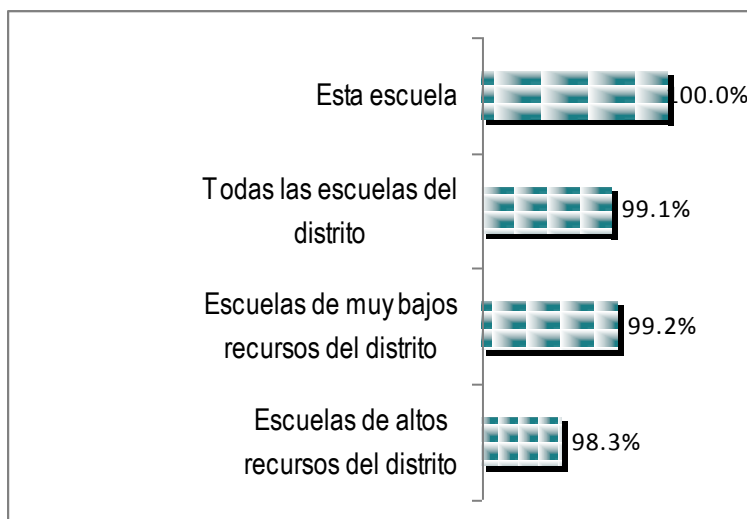
### Acreditaciones de los maestros

Maestros	Escuela			Distrito
	2007-08	2008-09	2009-10	2009-10
Totalmente acreditados	14	14	11	1360
Sin acreditación total	0	0	0	59
Enseñan fuera de su área de competencia	0	0	0	0
<p>Puede encontrar información detallada sobre las acreditaciones de los maestros en el sitio en Internet del CDE en <a href="http://dq.cde.ca.gov/dataquest/">http://dq.cde.ca.gov/dataquest/</a>.</p>				

### Problemas de asignación de maestros y vacantes

Indicador	2007-08	2008-09	2009-10
Errores en la asignación de maestros de inglés como segunda lengua	0	0	0
Total de errores en la asignación de maestros	0	0	0
Puestos de maestros vacantes	0	0	0
<p>Esta tabla indica el número de errores en la asignación de maestros (asignados sin contar con autorización legal) y el número de vacantes (puestos no cubiertos con un solo maestro asignado para todo el curso desde el inicio del año o semestre escolar). Nota: La cantidad total de errores de asignación incluye los errores en la asignación de los maestros de inglés como segunda lengua.</p>			

### Asignaturas básicas impartidas por maestros con la capacitación docente que exige la Ley NCLB



La ley *Que Ningún Niño se Quede Atrás* (NCLB) requiere que todos los maestros que imparten materias básicas tienen que estar "altamente calificados" para fines del año escolar 2005-2006. En general, NCLB requiere que todos los maestros tengan:

- licenciatura,
- una credencial de enseñanza del estado o una credencial o certificado provisional por un máximo de tres años,
- demostrar competencia en las materias que enseñaran.

Pueden encontrar más información sobre los requisitos que requiere la ley NCLB en la página de internet del Departamento de Educación de California <http://www.cde.ca.gov/nclb/sr/tq/>

## Evaluación/Mejoramiento de los Maestros

De acuerdo al contrato con el SJTA, los maestros temporales y que están a prueba son evaluados dos veces al año mientras que los maestros que ya están de planta son evaluados cada dos años. Las evaluaciones son basadas en el protocolo del distrito el cual está alineado a las Normas de California para la profesión de enseñanza, con diferentes expectativas analizadas en una rúbrica de cuatro niveles. Cada maestro/a que es evaluado/a tiene una conferencia antes y después. Las evaluaciones son enviadas a Recursos Humanos. Para determinar las metas del salón, nuestros maestros fijan metas en cada grado así como también metas individuales basadas en el trabajo de los estudiantes y la información del examen estatal. Esto se hace individualmente con el administrador de la escuela a mediados de octubre. Los maestros se reunirán con el administrador de la escuela tres veces más durante el ciclo escolar (enero a abril y a fines de mayo) para revisar sus metas y para hacer cambios de ser necesario. Tomamos la preparación de nuestros profesionales muy en serio al fijar horarios después de la escuela para que asistan a capacitaciones de matemáticas y escritura. Nuestro distrito asigna un mentor a cada maestro nuevo. En el caso de Montessori, también evaluamos para asegurarnos que la filosofía Montessori se enseña con la más alta calidad de enseñanza.

## Capacitación al Personal

El distrito asigna seis días para capacitación al personal durante el año. Al principio de año están reservadas para el análisis de las puntuaciones y logros estudiantiles del año anterior. Este es el tiempo de realinear nuestras metas con las necesidades actuales de los estudiantes. Se reserva un día de capacitación al personal durante el otoño para las conferencias entre los Padres y los Maestros y otro en la primavera el cual se usa para enfocarse en aspectos multiculturales de la educación. Otros días son utilizados para enfoque adicional en mejorar las necesidades académicas de nuestros estudiantes. Se invitan oradores profesionales y la planeación a nivel de grado es siempre integrada. Nuestro personal inicia capacitación profesional Montessori en base regular mensualmente. El personal comparte sus conocimientos con regularidad y visita otras escuelas y/o asiste a capacitaciones del distrito. Estas capacitaciones han incluido Encuestas sobre Observaciones, Running Records, Step Up to Writing, Board Math, Direct Instruction, SPARK, Mind Maps, Multiple Intelligences, CLAD, y SDAIE. Además, el personal de Hammer ha sido intensamente capacitado en Primeros Auxilios y CPR. Todos los maestros de los salones han completado capacitaciones extensas en el modelo Montessori y han recibido sus credenciales de enseñanza.

## Maestros Substitutos

Hammer Montessori puede enviar a sus maestros a conferencias y a juntas mientras provee una excelente cobertura de substitutos. Estamos muy agradecidos con muchos de nuestros maestros jubilados del Distrito Escolar Unificado y padres que han recibido sus credenciales recientemente por mantener la clases constante en la ausencia de los maestros de salón de clase.

## Personal de Apoyo

Hammer Montessori tiene al siguiente personal titulado y personal no titulado:

- Un Maestro de Recursos turno completo
- Un Maestro de RSP medio turno
- Una Teraupeta de Lenguaje de medio turno
- Cinco Ayudantes de Instrucción de medio turno
- 0.10 Terapeuta Ocupacional
- Dos consejeros de medio turno

## Currículo

### Lectura y Escritura

Nuestros maestros Montessori están capacitados en estrategias de alfabetismo temprano con énfasis en técnicas de intervención, tales como mantener récords, compartir lectura guiada, récords anécdotas, encuestas de observación, rúbricas, y calificaciones alternativas. La adopción del Distrito de Houghton-Mifflin es utilizada como nuestro texto base. También utilizamos muchos materiales suplementarios que incluyen libros de literatura básica en cada nivel de grado, recursos de gramática, libros de niveles, Accelerated Reader y otros materiales de secuencia Montessori. Los estudiantes repasan diariamente utilizando Estrategias Escolares estrategias basadas en resolver fijar las normas. Los maestros enganchan a los estudiantes en las estrategias del programa Write Tools, el cual incluye pre escritura, borradores, actividades de post escritura. También utilizamos el programa de intervención Language! cinco veces a la semana.

### Matemáticas

El currículo de matemáticas de Hammer Montessori sigue el marco del estado y se define por seis ramas. Probabilidad y estadísticas, números y operaciones, geometría y medidas, función y álgebra, razonamiento matemático, y comunicación matemática. Los materiales manuales Montessori son integrados extensamente en el currículo base adoptado por el distrito para proveer una experiencia concreta y para facilitar la adquisición de aptitudes básicas. Los estudiantes repasan diariamente usando estrategias escolares resolviendo problemas y las normas estatales. Ellos se examinan en base regular para velocidad y exactitud utilizando Math Facts in a Flash (un programa en la web). Los estudiantes en los grados 3• al 5• utilizan el programa Accelerated Math para reforzar los conceptos enseñados en el salón de clase. La matemática se integra dentro del currículo en todos los niveles de grado.

### Ciencias

Los materiales de ciencias Montessori están integrados dentro del marco del Estado y de acuerdo a las normas del Distrito. Comenzando en el kinder y continuando hasta el quinto grado, los estudiantes aprenden los procesos científicos y los relacionan con el mundo que los rodea. Una gama completa de FOSS Science Kits, desarrollados por el Lawrence Hall of Science proveen información adicional para mayor comprensión. Todos los estudiantes de quinto grado asisten Camp Campbell para pasar una semana en la Escuela de Ciencias al Aire Libre. Una Feria de Ciencia que se originó como un proyecto del quinto grado se ha convertido ahora en un evento escolar. Los estudiantes en los grados 1• al 5• también tienen la oportunidad de asistir a un taller de ciencias por seis semanas. Los talleres son indicados para cada grado y de acuerdo a sus intereses.

### Ciencias Sociales

El programa de ciencias sociales integra materiales culturales Montessori y filosofía en el Cuadro Educativo del Estado de California. El currículo mezclado integra literatura, matemáticas, ciencias, arte, y música. Nos enfocamos en la relación del niño al mayor concepto del tiempo y el lugar en la historia. Los niños investigan personajes históricos y preparan presentaciones y exhibiciones para eventos tales como los Colonial Days, y Gold Rush Days. El aprendizaje cooperativo y los grupos de diferentes edades animan la interacción y la colaboración.


### Libros de Texto

Los nuevos libros de texto son elegidos de la lista aprobada por el estado que han sido probados en todos los niveles de grado en el distrito. Todos los estudiantes tienen acceso a libros de texto y a materiales complementarios para el uso en la escuela y/o en casa para completar asignaturas y proyectos. Materiales adicionales como libros de niveles y Accelerated Reading y títulos de Montessori ayudan a complementar el currículo base. La serie de matemáticas Scott Foresman-Addison Wesley enVision fue adoptada en el año escolar 2009/2010. La serie de lectura Houghton Mifflin fue adoptada en el año escolar 2003/2004. Todos los estudiantes tienen acceso al currículo base, incluyendo textos y otros materiales complementarios.

### Programas Especializados

#### GATE (Dotados y Talentosos)

Durante la primavera, todos los estudiantes de segundo grado son evaluados para el programa de Dotados y Talentosos usando la Guía Ravens 3. Los estudiantes quienes son nuevos en el distrito, así como los estudiantes de quinto grado actuales quienes tienen resultados previos “buenos” son evaluados en el otoño. Los coordinadores GATE en la escuela, junto con los padres y el personal GATE del distrito, trabajan juntos para calificar a los estudiantes. El currículo Montessori por diseño se diferencia en todos los niveles de grado para proveer a los estudiantes GATE con oportunidades de retos y trabajo auto guiado. Los proyectos manuales permiten a los estudiantes explorar tópicos complejos más a fondo. Los estudiantes en los grados 3• al 5• tuvieron la oportunidad de asistir a talleres de matemáticas y escritura creativa.

 Área del programa de estudios principal	Calidad, actualidad y disponibilidad de libros y materiales didácticos	
	Porcentaje de estudiantes que no poseen sus propios libros y/o materiales didácticos designados	Libros y materiales didácticos aprobados recientemente por el SBE o la agencia reguladora local
<b>Lengua y literatura</b>	0%	No
<b>Matemáticas</b>	0%	Sí
<b>Ciencias</b>	0%	Sí
<b>Historia - ciencias sociales</b>	0%	Sí
<b>Idioma extranjero</b>	0%	Sí
<b>Salud</b>	0%	K-5 Sí 6-8 No
<b>Artes visuales y artes escénicas</b>	0%	Sí
<b>Equipo del laboratorio de ciencias (de 9° a 12° grado)</b>	0%	Sí

## Educación Especial

Por medio del proceso de Equipo de Estudio del Estudiante y por la vía de exámenes académicos, los estudiantes pueden ser elegibles para recibir servicios de educación especial de habla, lectura, artes del lenguaje y/o matemáticas. Todos los servicios de educación especial que se proveen en Hammer son por medio del programa de “salida”; la mayor parte del tiempo se pasa en el salón de clase regular con grupos que salen de una a dos horas a estudiar con la maestra de recursos. Todo el progreso y las metas son supervisadas de acuerdo con el plan individual IEP.

## Estudiantes En Riesgo

Los estudiantes son identificados en base a sus logros académicos o sociales así como otros factores. Inicialmente los estudiantes pasan por el proceso del Equipo de Estudio del Estudiante para ayudarles a desarrollar un plan en donde se toman en cuenta las necesidades del estudiante. Se llevan a cabo juntas de seguimiento mensualmente para revisar el plan y ajustarlo según sea necesario. Las intervenciones pueden incluir sesiones con el consejero, maestros unidos, tutoría entre estudiantes, u otros servicios externos. La supervisión del progreso se hace de acuerdo al tiempo límite fijado por el proceso del Equipo de Estudio del Estudiante.

## Aprendices del Lenguaje Inglés

Los aprendices de inglés tienen completo acceso al currículo balanceado básico en inglés. Se utilizan técnicas especiales en la instrucción del salón. Se programa tiempo específico diariamente para la instrucción diaria de aptitudes de lenguaje..

## Estudiantes con discapacidades

La Escuela Hammer trabaja con la oficina del distrito para alinear servicios para aquellos estudiantes con discapacidades. Actualmente, a nuestros estudiantes discapacitados se les provee con ayuda individual por medio de una auxiliar que trabaja con ellos durante el día, de acuerdo a las necesidades indicadas en el IEP individual. Actualmente utilizamos los servicios de RSP, Lingüística y Terapia Ocupacional.

## Programas después de la escuela

Los programas de después de la escuela son apoyados por medio de una subvención de la Ciudad de San José. Nuestro programa provee servicios de enriquecimiento extendido a grupos de estudiantes quienes necesitan ayuda adicional en lectura, escritura y/o matemáticas. Los grupos se mantienen pequeños (de 6 a 10 estudiantes) y son enseñados por la maestra de salón debidamente titulada. Además se provee asistencia con tareas escolares después de la escuela, cuidado de niños y actividades de enriquecimiento por medio de una sociedad con el YMCA.

## Tutoría entre Compañeros

La Tutoría entre Compañeros se implementa en una variedad de maneras y por una variedad de motivos. Los maestros de grados altos y bajos unen sus clases para Tutoría entre Compañeros en Lectura. Los maestros de kinder invitan a estudiantes de quinto grado a su salón para que les lean a los estudiantes. Los estudiantes quienes necesitan auto estima y sentido de pertenecer, regresan a los salones de sus maestros anteriores y ayudan en el salón con trabajo de los estudiantes. La educación Montessori cree en la combinación de clases en donde la tutoría entre compañeros es un proceso natural entre grados.

## Finanzas escolares (Año fiscal 2008-2009)

### Gastos por estudiante y sueldos de los maestros en las escuelas

Nivel	Total de Gastos por alumno	Gastos por alumno (complementario)	Gastos por alumno (básico)	Sueldo promedio de un maestro
Plantel escolar	9,768.68	3,748.45	6,020.23	71,718.09
Distrito	9,302.70	4,038.27	5,264.43	66,170.00
Diferencia porcentual - plantel escolar y distrito	5.01%	-7.18%	14.36%	8.38%
Estado			5,681.00	68,170.00
Diferencia porcentual - plantel escolar y estado			5.97%	5.20%

Esta tabla muestra una comparación de los gastos por alumno en la escuela de fuentes no restringidas (básicas), con otras escuelas del distrito y en todo el estado, así como una comparación del sueldo promedio de los maestros en el plantel con los sueldos a nivel del distrito y del estado. Puede encontrar información detallada sobre los gastos de la escuela y los sueldos de los maestros en el sitio en Internet del CDE en <http://www.cde.ca.gov/ds/fd/ec/> y <http://www.cde.ca.gov/ds/fd/cs/>.

### Tipos de servicios financiados

El Distrito Escolar Unificado de San José gastó un promedio de \$9,303 por estudiante en el año escolar 2008-09, comparado con \$8,825 por estudiante gastado en promedio en todos los distritos escolares en el estado. El total de gastos de funcionamiento para el año escolar 2007-2008 fueron de \$279,871,9111. Puede encontrar detalles adicionales en cuanto a los gastos del Distrito Escolar Unificado San José en la página de datos web en [www.ed-data.k12.ca.us](http://www.ed-data.k12.ca.us)

Estos gastos son por costos relacionados a los servicios educativos para los estudiantes así como por costos relacionados directamente con el apoyo tales como electricidad y costos de mantenimiento e intendencia. Esto también incluye costos de apoyo centrales relacionados con las actividades de emplear personal, compras y contabilidad. Esta cantidad no incluye servicios de alimentos, compra de terrenos, nuevas construcciones, ni otros gastos no relacionados con propósitos de educación. El gasto por estudiante se calcula al dividir el total de los gastos entre la asistencia promedio diaria del distrito (ADA).

### Sueldos de maestros y personal administrativo (Año fiscal 2008-2009)

Esta tabla muestra información a nivel de distrito sobre los sueldos de los maestros, directores y superintendentes y compara estas cifras con los promedios estatales de los distritos de tipo y tamaño similares. La tabla también muestra los sueldos de los maestros y el personal administrativo como porcentaje del presupuesto del distrito, y compara estas cifras con los promedios estatales de los distritos de tipo y tamaño similares. Puede encontrar información detallada sobre los sueldos en el sitio en Internet del CDE en <http://www.cde.ca.gov/ds/fd/cs/> y <http://www.cde.ca.gov/ta/ac/sa/salaries0405.asp>.

Esta tabla muestra información a nivel de distrito sobre los sueldos de los maestros, directores y superintendentes y compara estas cifras con los promedios estatales de los distritos de tipo y tamaño similares. La tabla también muestra los sueldos de los maestros y el personal administrativo como porcentaje del presupuesto del distrito, y compara estas cifras con los promedios estatales de los distritos de tipo y tamaño similares. Puede encontrar información detallada sobre los sueldos en el sitio en Internet del CDE en <http://www.cde.ca.gov/ds/fd/cs/> y <http://www.cde.ca.gov/ta/ac/sa/salaries0405.asp>.

Categoría	Cantidad del Distrito	Promedio estatal para distritos en la misma categoría
Sueldo de un maestro principiante	\$42,969	\$42,377
Sueldo de un maestro de nivel medio	\$71,000	\$67,667
Sueldo de un maestro en el nivel más alto	\$86,290	\$87,102
Sueldo promedio de un director (educación primaria)	\$106,935	\$108,894
Sueldo promedio de un director (educación secundaria)	\$111,600	\$113,713
Sueldo promedio de un director (educación preparatoria)	\$134,522	\$124,531
Sueldo de un superintendente	\$245,309	\$223,323
Porcentaje del presupuesto correspondiente a los sueldos de maestros	37.10 %	40.20 %
Porcentaje del presupuesto correspondiente a los sueldos del personal administrativo	5.40 %	5.50 %



## Resultados de las CST por grupo de alumnos – año más reciente

Porcentaje de estudiantes por grupo mostrando logros a nivel competente o nivel avanzado en el CST en los exámenes más recientes.

Grupo	Lengua y Literatura en Inglés	Matemáticas	Ciencias	Historia-Ciencias Sociales
Todos los estudiantes en el distrito	57	52	57	50
Todos los estudiantes en la escuela	61	67	85	
Hombre	59	69	92	
Mujer	63	65	83	
Afroestadounidenses	47	73	*	
Indios americanos o nativos de Alaska				
Asiáticos	78	10		
Filipinos	*	*	*	
Hispanos o latinos	48	52	91	
Nativo de Hawai o una isla del Pacífico	*	*	*	
Blanco	71	71	*	
Dos o más razas( multirracial)				
De escasos recursos económicos	40	46	82	
Estudiantes de inglés como segunda lengua	17	28		
Estudiantes con discapacidades	40	60	*	
Alumnos que reciben servicios de educación para inmigrantes	*	*		

## Índice de Desempeño Académico

### Cambios en API por grupo de alumnos – comparación de tres años

Esta tabla indica los cambios reales en el API por grupo de alumnos expresados en puntos añadidos o perdidos en los últimos tres años, así como la calificación más reciente del API. Nota: "N/A" significa que el grupo de alumnos no es numéricamente importante.

El Índice de Desempeño Académico (API, por sus siglas en inglés) es una medición anual del rendimiento y progreso académico en las escuelas de California. Las calificaciones del API van de 200 a 1,000, con una meta estatal de 800. Puede encontrar información detallada sobre el API en el sitio web del CDE en <http://www.cde.ca.gov/ta/ac/ap/>.

Rango de API	2007	2008	2009
<b>Estatal</b>	7	8	7
<b>Escuelas similares</b>	1	8	2

### Rangos del API – comparación de tres años

Esta tabla indica los rangos del API de la escuela a nivel estatal y de escuelas similares. El rango del API para el estado varía de 1 a 10. Un rango estatal de 1 significa que la escuela tiene una calificación API dentro del 10 por ciento más bajo de todas las escuelas del estado, mientras que un rango estatal de 10 significa que la escuela tiene una calificación API dentro del 10 por ciento más alto de todas las escuelas del estado. El rango de API para escuelas similares compara la escuela con 100 "escuelas similares" estadísticamente comparadas. Un rango de escuelas similares de 1 significa que el rendimiento académico de la escuela es comparable al de las 10 escuelas con menor nivel de rendimiento de las 100 escuelas similares, mientras que un rango de escuelas similares de 10 significa que el rendimiento académico de la escuela es mejor que el de por lo menos 90 de las 100 escuelas similares.

	Cambio real en el API			Calificación en API
	2007-08	2008-09	2009-10	2010
<b>Todos los alumnos de la escuela</b>	41	-3	15	845
<b>Hispanos o latinos</b>	63	-7	17	795
<b>Blancos</b>				
<b>De escasos recursos económicos</b>		-21	6	781
<b>Estudiantes de inglés como segunda lengua</b>				
<b>Estudiantes con discapacidades</b>				

### Progreso Anual Adecuado

La ley federal NCLB requiere que todas las escuelas y los distritos cumplan con los siguientes criterios de Progreso Anual Adecuado (AYP, por sus siglas en inglés):

- Porcentaje de participación en las evaluaciones basado en los estándares estatales para lengua y literatura en inglés (ELA, por sus siglas en inglés) y matemáticas
- Porcentaje de dominio en las evaluaciones basadas en ELA y matemáticas
- API como indicador adicional
- Porcentaje de graduación (para escuelas secundarias)

Para mayor información detallada sobre el AYP, como los porcentajes de participación y resultados porcentuales de dominio por grupo de alumnos, visite el sitio web del CDE en <http://www.cde.ca.gov/ta/ac/ay/>.

Criterios del AYP	Escuela	Distrito
<b>General</b>	No	No
<b>Porcentaje de participación - Lengua y Literatura en Inglés</b>	Si	Si
<b>Porcentaje de participación - Matemáticas</b>	Si	Si
<b>Porcentaje de dominio - Lengua y Literatura en Inglés</b>	No	No
<b>Porcentaje de dominio Matemáticas</b>	No	No
<b>API</b>	Si	Si
<b>Porcentaje de graduación escolar</b>	N/A	Si

Esta tabla indica si la escuela y el distrito alcanzaron el AYP general y cumplieron con cada uno de los criterios del AYP.

## Programa Federal de Intervención (2010-2011)

Indicador	Escuela	Distrito
Estado del Programa de Mejoramiento	Not in PI	In PI
Mejoramiento en el primer año del Programa		2009-2010
Año en el Programa de Mejoramiento		Year 2
Cantidad de escuelas que participan actualmente en el Programa de Mejoramiento	N/A	13
Porcentaje de escuelas que participan actualmente en el Programa de Mejoramiento	N/A	25
<p>Puede encontrar información detallada sobre la identificación del PI en el sitio web del CDE en <a href="http://www.cde.ca.gov/ta/ac/ay/">http://www.cde.ca.gov/ta/ac/ay/</a></p>		

Las escuelas y los distritos que reciben financiamiento federal de Título I entran en el Programa de Mejoramiento Académico (PI, por sus siglas en inglés) si no alcanzan el AYP durante dos años consecutivos para el área de contenido (lengua y literatura en inglés o matemáticas) o en el mismo indicador (API o porcentaje de graduación). Después de ingresar al PI, las escuelas y los distritos avanzan al siguiente nivel de intervención por cada año adicional en que no alcancen el AYP.

### Resultados del examen de aptitud física de California (año escolar 2009-2010)

Grado Escolar	Porcentaje de alumnos que alcanzaron buena condición física		
	Cuatro de seis estándares	Cinco de seis estándares	Seis de seis estándares
5	13.0	26.1	17.4

El examen de aptitud física de California se aplica a los alumnos de quinto grado, séptimo grado y noveno grado únicamente. Esta tabla indica el porcentaje de alumnos por grado que alcanzaron los estándares de buen estado físico correspondiente al período de prueba más reciente. Se puede encontrar información detallada sobre este examen y comparaciones de los resultados del examen de la escuela con los niveles del distrito y del estado en la página web titulada Physical Fitness Testing (Examen de aptitud física) del CDE en

<http://www.cde.ca.gov/ta/tg/pf/>. Nota: No se indican las calificaciones cuando el número de alumnos evaluados es de diez o menos, ya sea para proteger la privacidad de los estudiantes o porque el número de estudiantes es demasiado pequeño para revelar estadísticas fiables. En ningún caso se informará la calificación grupal que haga pública la calificación o el rendimiento de cualquier

## Distrito Escolar Unificado de San José

El Reporte Escolar de Rendición de Cuentas (SARC), el cual la ley obliga a publicar anualmente, contiene información sobre las condiciones y el rendimiento de cada escuela pública en California. Hay más información sobre los reportes SARC disponible en la página Web <http://www.cde.ca.gov/ta/ac/sa/>. Para obtener mayor información sobre la escuela, los padres de familia y los miembros de la comunidad deben comunicarse con el director o directora de la escuela o a la oficina del distrito.

**Los reportes SARC del Distrito Escolar Unificado de San José son preparados por la Oficina de Responsabilidad Educativa**

(408) 535-6194 ▼ Fax (408) 535-2308

<http://www.sjusd.org>

## Datos y Acceso

### DataQuest

DataQuest es una herramienta en línea de los datos situada en <http://dq.cde.ca.gov/dataquest/> que contiene la información adicional sobre esta escuela y comparaciones de la escuela al distrito, al condado, y al estado. Específicamente, DataQuest es un sistema dinámico que proporciona los informes para la responsabilidad (e.g. Índice de rendimiento académico (conocido en inglés como API, progreso anual adecuado (conocido en inglés como AYP), los datos de prueba, la inscripción, los graduados, las salidas, las inscripciones del curso, proveer de personal, y los datos con respecto a estudiantes de inglés como segunda lengua.

### Acceso a Internet

El acceso a Internet está disponible en las bibliotecas públicas y otras localizaciones que son público accesibles (e.g., la biblioteca de estado de California). El acceso al Internet en las bibliotecas y las localizaciones del público se proporciona generalmente en un primero-servido base. Otras restricciones del uso incluyen las horas de operación, la longitud del tiempo que un sitio de trabajo puede ser utilizado (dependiendo de disponibilidad), los tipos de programas informáticos disponibles en un sitio de trabajo, y la capacidad de imprimir documentos.