

# Informe Escolar de Rendición de Cuentas

Correspondiente al ciclo escolar 2009-2010

Publicado durante el ciclo escolar 2010-2011

Distrito Escolar Unificado de San José

# Escuela Primaria Merritt Trace

651 Dana Avenue  
San José, CA 95126

Teléfono (408) 535-6257  
Fax: (408) 535-2304

## Grados K-5<sup>o</sup>



Anacelia Rocha  
Anacelia\_Rocha@sjusd.org

## Distrito Escolar Unificado de San José

*855 Lenzen Avenue  
San José, CA 95126  
(408) 535-6000*

### **Superintendente**

Vincent C. Matthews, Ed.D.

### **Superintendentes Auxiliares**

Dr. William J. Erlendson  
Chris D. Funk

### **Mesa Directiva del Distrito**

Jorge González Fiduciario Área 1  
Richard Garcia Fiduciario Área 2  
Pamela Foley Fiduciario Área 3  
Veronica Lewis Fiduciario Área 4  
Leslie Reynolds Fiduciario Área 5

**Fiduciario Área 2**



## Misión de la Escuela

“Artística, Unida y Académicamente Entusiasta!”

proveen la luz que guía todas la tomas de decisión en Trace

La Escuela Trace Primaria es miembro del grupo Académico, Visual y de Artes de Realización del Distrito Escolar Unificado San José. Complementado por un programa enriquecido de arte creativa, el currículo lleno de retos es la fundación del programa instructivo de nuestra escuela. Nuestro personal profesional altamente capacitado y la administración usan este cimiento para promover el avance intelectual, académico, social y creativo de cada niño.

En Trace, creemos que los estudiantes quienes tienen un auto estima positivo y la oportunidad de recibir reconocimiento resaltarán académica y socialmente. Todos los estudiantes de Trace obtienen reconocimiento por medio de una variedad de programas incluyendo los programas de servicio (asistencia en la biblioteca, monitoria durante la hora del almuerzo, Junior Sports Coach, consejo estudiantil, etc.) y por medio de actividades que promueven los talentos de los estudiante en las actividades de arte por medio de nuestras asambleas especiales para dar reconocimiento a nuestros estudiantes quienes exhiben comportamientos ejemplares o esfuerzos. También, por medio del proyecto Cornerstone, los estudiantes participan en Espera Respeto y escuchan historias con mensajes de seguridad por medio de ABC Readers y los Dichos Readers. Además, Trace establecerá un sistema de comportamiento positivo este año.

## Experiencia de la Directora

Mary Martinez fue la directora de Trace durante el ciclo escolar 2009-2010. Anacelia A. Rocha es la directora actual de Trace. Este es su primer año como directora de Trace. Anteriormente, ella había sido asistente de la directora, Coordinadora del Programa del Lenguaje Inglés, y maestra de grupo.

## Mayores Logros

- Trace fue reconocida por sus logros Académicos, Artes Visuales y de Realización en el Condado de Santa Clara. Es la única Escuela Primaria en el Norte de California que ofrece a sus estudiantes un programa completo de Arte, Drama, Orquesta, Banda, Coro, y Baile. Los estudiantes pueden tomar estas clases dentro del día escolar o después de la escuela.
- Académicamente la escuela ha mostrado avances continuos en los Exámenes Estatales STAR en los últimos años. Se ha hecho un fuerte hincapié en la lectura y la escritura a través del currículo.
- La asistencia escolar también ha aumentado en años recientes y durante el ciclo escolar 2009-2010 la escuela mostró una asistencia diaria de 96.22%
- El programa de Participación y Educación de los Padres ganó el Premio a la Excelencia Glenn Hoffman.

## Participación de los Padres

Los padres participan activamente en Trace como tutores, voluntarios en el salón de clase, recaudación de fondos, y voluntarios en el programa de artes visuales y de realización, voluntarios a la hora del almuerzo, Project Cornerstone ABC/lectores de Los Dichos. Además, tenemos el PTO, Comité de Asesoría para los Aprendices de Inglés, y Consejo Escolar.

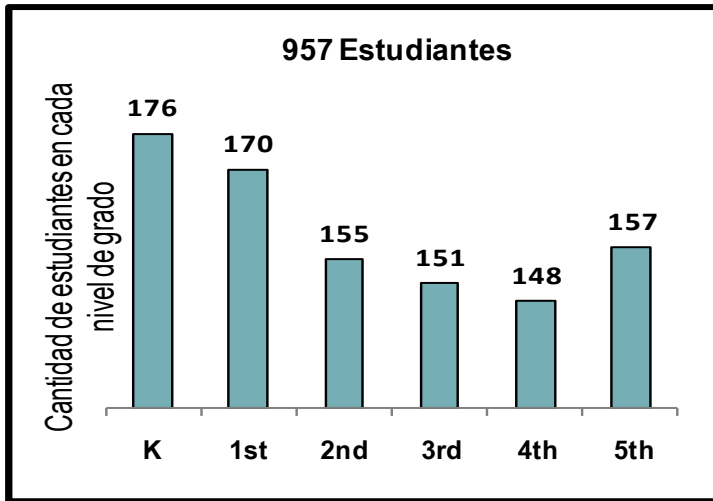
Trace tiene un Programa de Participación de los Padres (el Programa PIE) en los grados k-5•.

Los padres de los estudiantes en este programa tienen como requisito donar un mínimo de 40 horas a la escuela o al salón de clase cada año.

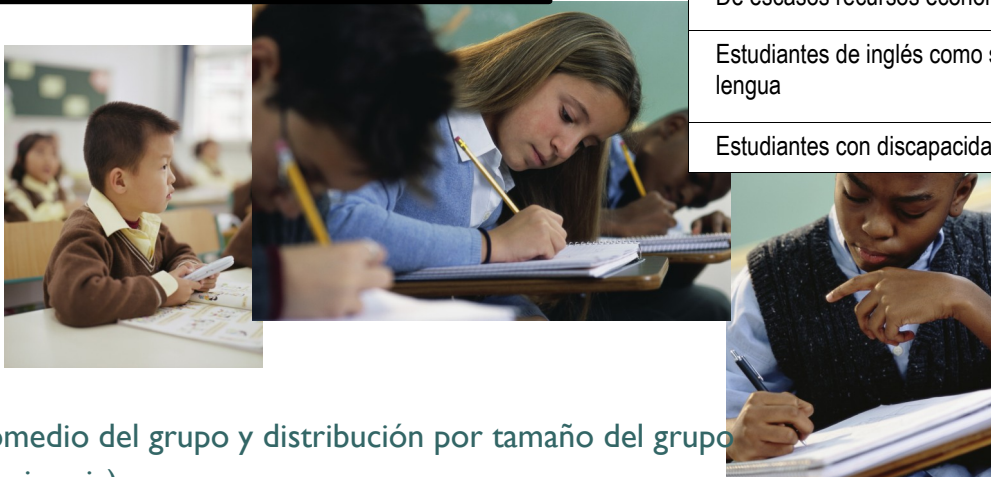
Para mayor información sobre nuestro programa de padres voluntarios, por favor comuníquese con el coordinador del PIE Jeanne Scheid al 408-535-6257.

## Datos Demográficos

La siguiente gráfica muestra la cantidad de estudiantes matriculados en cada nivel de grado y el porcentaje de estudiantes matriculados quienes han sido identificados en un grupo particular.



Afroestadounidenses	3.13 %
Indoamericanos o nativos de Alaska	.52 %
Asiáticos	5.22 %
Filipinos	1.88 %
Hispanos o latinos	63.22 %
Isleños del Pacífico	0.63 %
Blancos (no hispanos)	21.42 %
Múltiple o sin respuesta	0 %
De escasos recursos económicos	61.00 %
Estudiantes de inglés como segunda lengua	40.00 %
Estudiantes con discapacidades	8.00 %



Tamaño promedio del grupo y distribución por tamaño del grupo (enseñanza primaria)

Grado escolar	2007-2008				2008-2009				2009-2010			
	Tamaño promedio del grupo	Cantidad de salones			Tamaño promedio del grupo	Cantidad de salones			Tamaño promedio del grupo	Cantidad de salones		
		1-20	21-32	33+		1-20	21-32	33+		1-20	21-32	33+
K	19.6	7			19.8	6			28.0		5	
1	19.6	7			19.3	7			27.4		5	
2	19.8	6			20.0	4			27.0		5	
3	29.0		4		29.3		4		27.2		5	
4	30.7		3		31.3		3	1	29.2		5	
5	27.0		5		30.7		3		29.6		5	
6												
K-3	20.0	1			20.0	1			26.3		3	
3-4	30.0		1						16.0		1	
4-8					27.0		1					
Other												

Esta tabla muestra el tamaño promedio del grupo por grado correspondiente a cada categoría (rango total de alumnos por salón).

## Clima Académico

### Seguridad

Fecha en que se actualizó el plan de seguridad: 10/10

Fecha en que se repasó por última vez el plan de seguridad con el personal: 10/10

Conocido por su plantel limpio y seguro la escuela está localizada en frente de uno de los parques más viejos y respetados de la Ciudad de San José; El Jardín de las Rosas. El personal se enorgullece de promover un ambiente que sigue las guías del Distrito en cuanto a cero tolerancia. Es libre de drogas, alcohol, influencia de pandillas, conflicto y violencia. La escuela se enorgullece con su plan Escolar Seguro el cual se revisa y se actualiza con regularidad.

Especialistas en solución de conflictos y Junior Coaches están disponibles para ayudar a los estudiantes a resolver sus diferencias. El personal monitorea el área de recreo antes de que comiencen las clases e inmediatamente después de que salen los niños de la escuela. Hay personal para ayudar a los niños a cruzar la calle y monitores de los autobuses para ayudar con la transportación. Se llevan a cabo ensayos mensualmente para caso de incendio y/o de emergencia durante todo el año. Sports for Kids, Consejo Estudiantil y Project Cornerstone son programas que ya tenemos para enseñar a los niños comportamientos de seguridad y respeto y para crear oportunidades de adquirir valores.

### Tareas

Se asignan tareas diariamente de lunes a jueves y se en los estándares de los niveles de grado y en los salones específicos. Nuestra filosofía de las tareas es la de proveer practica adicional de lecciones anteriores y nuevas, y puede incluir tanto proyectos a corto y largo plazo. Además, se les asigna a los estudiantes 20 minutos de lectura por noche.

### Disciplina

Trace tiene un plan de disciplina a nivel escolar basado en la resolución de conflictos, disciplina positiva y juntas de salón. Todos los años se le provee a todos los estudiantes y a sus familias una copia del Manual de Información para los Padres y Maestros que publica el distrito así como también el Plan de Comportamiento de la escuela Trace al principio del año. Las familias también reciben un Manual de Padres de Trace. Cada maestro tiene un plan de comportamiento que se repasa con los estudiantes. Las expectativas de comportamiento son exhibidas y reforzadas en el salón de clase.

A los estudiantes se les premia con cupones de Super Ciudadanos y Super Tigres Ciudadanos los cuales se pueden canjear por premios en la tienda del estudiante. Una vez al mes la escuela hace reconocimiento a los estudiantes quienes han progresado en lectura, matemáticas, urbanismo, o mejoramiento en general. El Director, el Asistente del Director, y Consejero trabajan de cerca con el personal y con las familias para proveer guía para los estudiantes. El Project Cornerstone es un esfuerzo general de la escuela para enseñar valores a los estudiantes así como urbanismo y el tomar buenas decisiones. Los padres lectores del programa ABC/LOS DICHOS van a todos los salones una vez al mes a leer una historia sobre como tomar buenas decisiones. Un grupo de estudiantes de cuarto y quinto grado participan en el taller "Expect Respect" para aprender a ayudar positivamente a otros estudiantes a tomar buenas decisiones en la escuela.

### Suspensiones y expulsiones

	Escuela			Distrito		
	2007-08	2008-09	2009-10	2007-08	2008-09	2009-10
<b>Índice de suspensión</b>	4.7%	5.4%	2.51%	13.6%	11.8%	5.17%
<b>Índice de expulsión</b>	0.0%	0.0%	0.0%	0.2%	0.2%	0.19%

Esta tabla muestra el promedio de suspensiones y expulsiones (cantidad total de incidentes dividido entre la matriculación total) a nivel de la escuela y del distrito en los últimos tres años.

### Instalaciones

El edificio principal fue reconstruido completamente en el año 2007. Este edificio alberga a los grados 1•, 2• y 3•. En julio 2010 un incendio devastador quemó a este edificio. Nuestros estudiantes de segundo grado están como interinos en el campo de Hoover al otro lado de la calle y los tres salones de tercer grado están por ahora en el estacionamiento del personal. Se construyó una nueva estructura para los grados restantes en el 12/09. Además la cafetería y salón multipropósitos fue renovado en el 12/09. En el 2005 se agregó un Kinder World al otro lado de Dana.

Trace provee un ambiente seguro y limpio para el aprendizaje.

El personal de intendencia consiste de un intendente de día, una cuadrilla nocturna de dos y un jardinero semanal. Los estudiantes se enorgullecen de su plantel escolar y asisten en el mantenimiento.

Esta tabla muestra los resultados de la inspección más reciente del plantel escolar realizada para determinar si la escuela se encuentra en buenas condiciones.

	Ejemplar	Buena	Adecuada	Mala
<b>Sistemas:</b> fugas de gas, calefacción, ventilación y aire acondicionado/sistemas mecánicos, desagües			✓	
<b>Interior:</b> superficies internas		✓		
<b>Limpieza:</b> limpieza general, infestación de insectos/plagas		✓		
<b>Eléctrico:</b> sistemas eléctricos		✓		
<b>Baños/fuentes:</b> baños, lavamanos/fuentes para beber		✓		
<b>Seguridad:</b> seguridad contra incendios, materiales peligrosos	✓			
<b>Estructuras:</b> daños en las estructuras, techos	✓			
<b>Exterior:</b> patio de juegos/plantel escolar, ventanas/puertas/portones/cercas	✓			

### Resumen general de condiciones adecuadas del plantel escolar

	Ejemplar	Buena	Adecuada	Mala
		✓		

## Información sobre los Maestros y el Personal

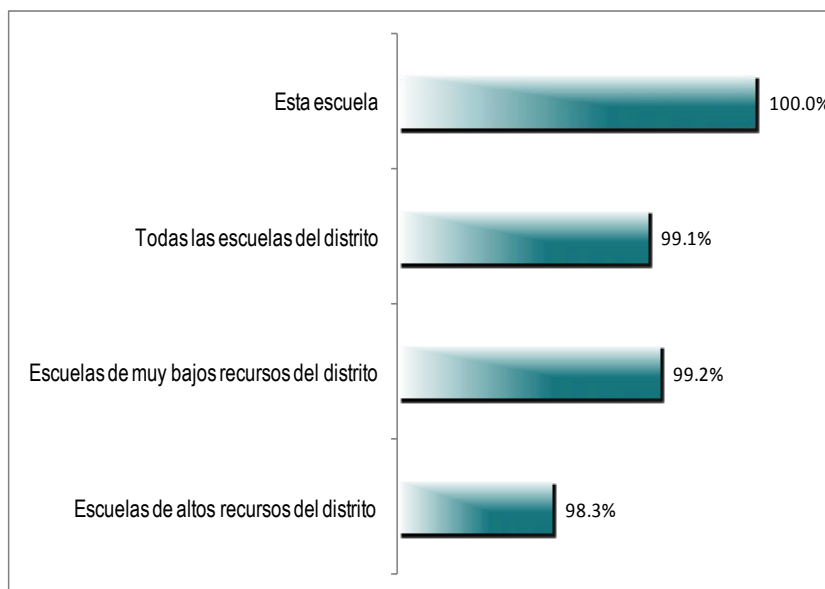
### Acreditaciones de los maestros

Maestros	Escuela			Distrito
	2007-08	2008-09	2009-10	2009-10
<b>Totalmente acreditados</b>	36	38	32	1360
<b>Sin acreditación total</b>	5	1	2	59
<b>Enseñan fuera de su área de competencia</b>	0	0	0	2
Puede encontrar información detallada sobre las acreditaciones de los maestros en el sitio en Internet del CDE en <a href="http://dq.cde.ca.gov/dataquest/">http://dq.cde.ca.gov/dataquest/</a> .				

### Problemas de asignación de maestros y vacantes

Indicador	2007-08	2008-09	2009-10
<b>Errores en la asignación de maestros de inglés como segunda lengua</b>	0	0	0
<b>Total de errores en la asignación de maestros</b>	0	0	0
<b>Puestos de maestros vacantes</b>	0	0	0
Esta tabla indica el número de errores en la asignación de maestros (asignados sin contar con autorización legal) y el número de vacantes (puestos no cubiertos con un solo maestro asignado para todo el curso desde el inicio del año o semestre escolar). Nota: La cantidad total de errores de asignación incluye los errores en la asignación de los maestros de inglés como segunda lengua.			

### Asignaturas básicas impartidas por maestros con la capacitación docente que exige la Ley NCLB



La ley *Que Ningún Niño se Quede Atrás* (NCLB) requiere que todos los maestros que imparten materias básicas tienen que estar "altamente calificados" para fines del año escolar 2005-2006. En general, NCLB requiere que todos los maestros tengan:

- licenciatura,
- una credencial de enseñanza del estado o una credencial o certificado provisional por un máximo de tres años,
- demostrar competencia en las materias que enseñaran.

Pueden encontrar más información sobre los requisitos que requiere la ley NCLB en la página de internet del Departamento de Educación de California <http://www.cde.ca.gov/nclb/sr/tq/>

## Evaluación/Mejoramiento de los maestros

La mayoría de nuestros maestros están debidamente titulados y enseñan dentro de su materia de especialidad. Tenemos dos maestros Teach America quien están trabajando para completar sus credenciales de enseñanza. Los maestros se reúnen con el director varias veces durante el año para fijar metas individuales y para evaluar el progreso de los estudiantes. La escuela tiene un maestro mentor quien ayuda al nuevo personal y un Maestro Especializado en Capacitación Personal quien apoya a todos los miembros del personal.

Las evaluaciones de los maestros se basan en el protocolo del distrito el cual está alineado con las Normas de California para la Profesión de Enseñanza. Se llevan a cabo evaluaciones cada tercer año. Se analizan las expectativas de enseñanza con una rúbrica de cuatro niveles cada cuatro años para el personal permanente y cada año para los maestros temporales o a prueba.

## Capacitación Profesional

La capacitación al personal es continua y aconsejable. Hay tres días de capacitación al personal anualmente a nivel distrito. El enfoque de la capacitación es basada en el área de necesidades y el énfasis por el año. Además de esto, los maestros en Trace inician sus propias capacitaciones para el personal en áreas relativas. La escuela tiene un Profesional de Lectura y Currículo quien trabaja con todos nuestros maestros particularmente nuestros nuevos maestros para proveerles estrategias de instrucción y planeación del currículo que resaltará la enseñanza.

La capacitación profesional se lleva a cabo tanto en la escuela como en el distrito. Trace no ahorra minutos para días de instrucción cortos, así que los maestros se capacitan después de la escuela los martes.

## Maestros Substitutos

La escuela es muy afortunada al poder permitirle al personal que asista a talleres, y a capacitaciones. Somos muy afortunados de tener un grupo de maestros jubilados de Trace y padres quienes proveen amplios conocimientos cuando se les llama. Además, tenemos varios maestros de recursos en la escuela quienes pueden cubrir en caso de una emergencia.

## Personal de Apoyo

Trace tiene 8 horas de consejería por semana por medio del YWCA.

## Currículo

### Lectura y Escritura

Los maestros son capacitados en estrategias de alfabetismo con un énfasis en técnicas de intervención. Las técnicas que se utilizan son registros, lectura guiada compartida, práctica de fluidez rúbricas y niveles alternativos. Nuestro texto es la adopción del distrito del Programa Houghton Mifflin. Además, también utilizamos una gran variedad de materiales complementarios los que incluyen libros de literatura a nivel de grado, recursos de gramática, y el Programa de Accelerator Reader. El programa Step Up to Writing es fundamental a nuestro programa e incluye pre escritura, dibujo, revisión, edición y actividades de post escritura. Además, nuestros maestros están recibiendo capacitación profesional en Thinking Maps, Direct Instruction, y Physical Education.

### Matemáticas

El currículo de matemáticas de Trace sigue el marco del estado y se define por seis ramas: probabilidad y estadística, números y operaciones, geometría y medidas, función y álgebra, razonamiento matemático, y comunicación matemática. La preparación para matemática en el mundo real es la prioridad cuando se elige el currículo. Nuestra adopción 2009 es de Harcourt Brace, un currículo aprobado por el estado. Se enseñan conocimientos básicos por medio de experiencias en proyectos manuales y el uso de manipulativas. Los problemas que incluyen todas la gamas matemáticas retan a los estudiantes a tratar nuevas soluciones y a buscar más de una respuesta. Los estudiantes escriben con regularidad sobre lo que piensan en un diario trabajando a la vez en claridad de ideas y coherencia. La matemática es integrada dentro del currículo en todos los niveles de grado. 50 -in-a-Minute.

### Ciencias

La instrucción de ciencias se adhiere al marco del estado y a las medidas del distrito. Nuestro enfoque es el de desarrollar una comprensión esencial de los mayores conceptos de ciencias, temas y metodologías. La escuela se enorgullece de dos jardines que proveen a los estudiantes una mejor comprensión de la naturaleza. Todos los estudiantes de 5º grado tienen la oportunidad de asistir al Campamento de Ciencias Camp Campbell por una semana de ciencias al aire libre.

### Ciencias Sociales

El programa de ciencias sociales sigue el marco del Estado de California para preparar a los estudiantes en cada nivel de grado hasta la secundaria. El rico currículo integra el conocimiento de la literatura, matemática, ciencia, arte y música. Las áreas de contenido fomentan los valores históricos, geográficos, económicos, sociopolíticos, y culturales, también incluyen derechos civiles, y responsabilidades. Los niños tienen la oportunidad de aprender por medio de una gran variedad de modalidades. El aprendizaje cooperativo anima la interacción y la colaboración tal como Living History Days, Colonial Days, y Gold Rush Days los cuales ayudan a reforzar el currículo histórico que se ha estudiado durante el año.

### Libros de Texto

Nuevos libros de texto son elegidos de las listas de libros aprobados por el estado los cuales han sido probados por todos los niveles de grado en el distrito. Material de lectura adicional es comprado para apoyar los programas tales como lectura a nivel de grado en los grados primarios y Accelerated Reading en todos los grados. Cada estudiante tiene su propio libro de texto para cada materia básica.

Área del programa de estudios principal	Calidad, actualidad y disponibilidad de libros y materiales didácticos	
	Porcentaje de estudiantes que no poseen sus propios libros y/o materiales didácticos designados	Libros y materiales didácticos aprobados recientemente por el SBE o la agencia reguladora local
Lengua y literatura	0%	No
Matemáticas	0%	Sí
Ciencias	0%	Sí
Historia - ciencias sociales	0%	Sí
Idioma extranjero	0%	Sí
Salud	0%	K-5 Sí 6-8 No
Artes visuales y artes escénicas	0%	Sí
Equipo del laboratorio de ciencias (de 9º a 12º grado)	0%	Sí

Una lista de libros y las fechas de adopción están en el sitio del web: [http://www.sjUSD.org/schools/documentation/downloads/Textbook\\_listing.pdf](http://www.sjUSD.org/schools/documentation/downloads/Textbook_listing.pdf)

## Programas Especializados

### GATE (Dotados y Talentosos)

Los estudiantes son examinados para el programa de Educación para Dotados y Talentosos (GATE) utilizando el Ravens 3 Matrix. Los estudiantes que califican para el programa GATE son instruidos en el salón de clase regular con un currículo diferenciado. El currículo es diferenciado en todos los niveles de grado dentro del programa base para proveer a los estudiantes GATE las oportunidades de hacer un trabajo más difícil. Los proyectos manuales también permiten a los estudiantes a explorar tópicos de mayor profundidad y más complejos.

### Educación Especial

La escuela tiene especialistas de recursos y de habla y lenguaje quienes asisten a los estudiantes de educación especial. Nuestro Equipo de Éxito Estudiantil está formado por maestros de salón de clase, maestros de recursos y consejeros. El equipo se reúne con las familias de los estudiantes quienes pueden necesitar terapia de habla, quienes tienen una discapacidad de aprendizaje, dificultades de asistencia o aquellos que tienen comportamientos que interrumpen el aprendizaje. Tenemos disponible para todos los estudiante un consejero de tiempo parcial, una asistente en la oficina de salud y una enfermera de medio turno.

### Estudiantes en riesgo

Los estudiantes a quienes se consideran en riesgo son identificados y se les da ayuda extra por medio de la oficina de consejería e intervenciones académicas. Las clases de capacitación para los padres se llevan a cabo anualmente en la escuela y regularmente en el Distrito para dar a los padres ideas y estrategias para ayudarles a ayudar a sus hijos a tener éxito académico.

### Estudiantes aprendiendo inglés como segundo idioma

Por medio de la coordinación de nuestra Especialista de Recursos Bilingües, nuestros aprendices de inglés son colocados ya sea en un salón de clase ALA, en un salón de clase SEI con maestros quienes utilizan técnicas de lenguaje protegido o ELD los cuales están programados dentro del currículo regular. También se provee apoyo en el lenguaje materno por nuestra Asistente del Programa.

### Estudiantes con discapacidades

Nuestras instalaciones escolares cumplen con las normas de ADA para los estudiantes quienes están incapacitados.

### Programas de después de la escuela

El programa de antes/después de la escuela es compuesto por: drama, coro, banda, cuerdas, baile. All Stars es un programa de después de la escuela de tres horas para los estudiantes en los grados 1 al 5. Los estudiantes en este programa completan sus tareas, participan en actividades físicas y proyectos de artes y artesanías.

### Tutoría

Hay tutoría disponible para todos los estudiantes por medio de la recomendación del maestro o maestra. El programa está diseñado para dar a los estudiantes quienes están a niveles de conocimientos bajos apoyo adicional en las áreas de lectura, escritura, o matemáticas. La tutoría se ofrece antes y después de la escuela o durante el día en horas de clase. El Centro de Tareas está disponible para todos los estudiantes después de la escuela. Los maestros supervisan las tareas y ofrecen ayuda y apoyo.

## Finanzas escolares (Año fiscal 2008-09)

### Gastos por estudiante y sueldos de los maestros en las escuelas

Nivel	Total de Gastos por alumno	Gastos por alumno (complementario)	Gastos por alumno (básico)	Sueldo promedio de un maestro
Plantel escolar	9,484.45	4,343.97	5,140.48	64,967.51
Distrito	9,302.70	4,038.27	5,264.43	66,170.00
Diferencia porcentual - plantel escolar y distrito	1.95%	7.57%	-2.35%	-1.82%
Estado			5681.00	68179.00
Diferencia porcentual - plantel escolar y estado			-9.51%	-4.70%

Esta tabla muestra una comparación de los gastos por alumno en la escuela de fuentes no restringidas (básicas), con otras escuelas del distrito y en todo el estado, así como una comparación del sueldo promedio de los maestros en el plantel con los sueldos a nivel del distrito y del estado. Puede encontrar información detallada sobre los gastos de la escuela y los sueldos de los maestros en el sitio en Internet del CDE en <http://www.cde.ca.gov/ds/fd/ec/> y <http://www.cde.ca.gov/ds/fd/cs/>.

### Tipos de servicios financiados

El Distrito Escolar Unificado de San José gastó un promedio de \$9,303 por estudiante en el año escolar 2008-2009, comparado con \$8,825 por estudiante gastado en promedio en todos los distritos escolares en el estado. El total de gastos de funcionamiento para el año escolar 2008-2009 fueron de \$279,871,911. Puede encontrar detalles adicionales en cuanto a los gastos del Distrito Escolar Unificado San José en la página de datos web en [www.ed-data.k12.ca.us](http://www.ed-data.k12.ca.us)

Estos gastos son por costos relacionados a los servicios educativos para los estudiantes así como por costos relacionados directamente con el apoyo tales como electricidad y costos de mantenimiento e intendencia. Esto también incluye costos de apoyo centrales relacionados con las actividades de emplear personal, compras y contabilidad. Esta cantidad no incluye servicios de alimentos, compra de terrenos, nuevas construcciones, ni otros gastos no relacionados con propósitos de educación. El gasto por estudiante se calcula al dividir el total de los gastos entre la asistencia promedio diaria del distrito (ADA).

### Sueldos de maestros y personal administrativo (Año fiscal 2008-09)

Esta tabla muestra información a nivel de distrito sobre los sueldos de los maestros, directores y superintendentes y compara estas cifras con los promedios estatales de los distritos de tipo y tamaño similares. La tabla también muestra los sueldos de los maestros y el personal administrativo como porcentaje del presupuesto del distrito, y compara estas cifras con los promedios estatales de los distritos de tipo y tamaño similares. Puede encontrar información detallada sobre los sueldos en el sitio en Internet del CDE en <http://www.cde.ca.gov/ds/fd/cs/> y <http://www.cde.ca.gov/ta/ac/sa/salaries0405.asp>.

Esta tabla muestra información a nivel de distrito sobre los sueldos de los maestros, directores y superintendentes y compara estas cifras con los promedios estatales de los distritos de tipo y tamaño similares. La tabla también muestra los sueldos de los maestros y el personal administrativo como porcentaje del presupuesto del distrito, y compara estas cifras con los promedios estatales de los distritos de tipo y tamaño similares. Puede encontrar información detallada sobre los sueldos en el sitio en Internet del CDE en <http://www.cde.ca.gov/ds/fd/cs/> y <http://www.cde.ca.gov/ta/ac/sa/salaries0405.asp>.

Categoría	Cantidad del Distrito	Promedio estatal para distritos en la misma categoría
Sueldo de un maestro principiante	\$42,969	\$42,377
Sueldo de un maestro de nivel medio	\$71,000	\$67,667
Sueldo de un maestro en el nivel más alto	\$86,290	\$87,102
Sueldo promedio de un director (educación primaria)	\$106,935	\$108,894
Sueldo promedio de un director (educación secundaria)	\$111,600	\$113,713
Sueldo promedio de un director (educación preparatoria)	\$134,522	\$124,531
Sueldo de un superintendente	\$245,309	\$223,323
Porcentaje del presupuesto correspondiente a los sueldos de maestros	37.10 %	40.20 %
Porcentaje del presupuesto correspondiente a los sueldos del personal administrativo	5.40 %	5.50 %



## Resultados de las CST por grupo de alumnos – año más reciente

Porcentaje de estudiantes por grupo mostrando logros a nivel competente o nivel avanzado en el CST en los exámenes más recientes.

Grupo	Lengua y Literatura en Inglés	Matemáticas	Ciencias	Historia-Ciencias Sociales
Todos los estudiantes en el distrito	57	52	57	50
Todos los estudiantes en la escuela	52	58	54	
Hombre	46	58	52	
Mujer	57	59	56	
Afroestadounidenses	47	47	*	
Indios americanos o nativos de Alaska	*	*	*	
Asiáticos	88	88		
Filipinos	73	82	*	
Hispanos o latinos	41	51	46	
Nativo de Hawai o una isla del Pacífico	*	*	*	
Blanco	75	77	69	
Dos o más razas( multirracial)				
De escasos recursos económicos	39	50	44	
Estudiantes de inglés como segunda lengua	30	47	11	
Estudiantes con discapacidades	34	44	14	
Alumnos que reciben servicios de educación para inmigrantes	39	56	*	

## Índice de Desempeño Académico

### Cambios en API por grupo de alumnos – comparación de tres años

Esta tabla indica los cambios reales en el API por grupo de alumnos expresados en puntos añadidos o perdidos en los últimos tres años, así como la calificación más reciente del API. Nota: "N/A" significa que el grupo de alumnos no es numéricamente importante.

El Índice de Desempeño Académico (API, por sus siglas en inglés) es una medición anual del rendimiento y progreso académico en las escuelas de California. Las calificaciones del API van de 200 a 1,000, con una meta estatal de 800. Puede encontrar información detallada sobre el API en el sitio web del CDE en <http://www.cde.ca.gov/ta/ac/ap/>.

Rango de API	2007	2008	2009
Estatad	5	5	5
Escuelas similares	5	5	3

### Rangos del API – comparación de tres años

Esta tabla indica los rangos del API de la escuela a nivel estatal y de escuelas similares. El rango del API para el estado varía de 1 a 10. Un rango estatal de 1 significa que la escuela tiene una calificación API dentro del 10 por ciento más bajo de todas las escuelas del estado, mientras que un rango estatal de 10 significa que la escuela tiene una calificación API dentro del 10 por ciento más alto de todas las escuelas del estado. El rango de API para escuelas similares compara la escuela con 100 "escuelas similares" estadísticamente comparadas. Un rango de escuelas similares de 1 significa que el rendimiento académico de la escuela es comparable al de las 10 escuelas con menor nivel de rendimiento de las 100 escuelas similares, mientras que un rango de escuelas similares de 10 significa que el rendimiento académico de la escuela es mejor que el de por lo menos 90 de las 100 escuelas similares.

	Cambio real en el API			Calificación en API
	2007-08	2008-09	2009-10	2010
Todos los alumnos de la escuela	10	25	7	795
Hispanos o latinos	8	18	14	753
Blancos	25	44	-20	892
De escasos recursos económicos	8	13	7	742
Estudiantes de inglés como segunda lengua	19	14	18	750
Estudiantes con discapacidades				

### Progreso Anual Adecuado

La ley federal NCLB requiere que todas las escuelas y los distritos cumplan con los siguientes criterios de Progreso Anual Adecuado (AYP, por sus siglas en inglés):

- Porcentaje de participación en las evaluaciones basado en los estándares estatales para lengua y literatura en inglés (ELA, por sus siglas en inglés) y matemáticas
- Porcentaje de dominio en las evaluaciones basadas en ELA y matemáticas
- API como indicador adicional

Porcentaje de graduación (para escuelas secundarias)

Para mayor información detallada sobre el AYP, como los porcentajes de participación y resultados porcentuales de dominio por grupo de alumnos, visite el sitio web del CDE en <http://www.cde.ca.gov/ta/ac/ay/>.

Criterios del AYP	Escuela	Distrito
General	No	No
Porcentaje de participación - Lengua y Literatura en Inglés	Sí	Sí
Porcentaje de participación - Matemáticas	Sí	Sí
Porcentaje de dominio - Lengua y Literatura en Inglés	No	No
Porcentaje de dominio Matemáticas	No	No
API	Sí	Sí
Porcentaje de graduación escolar	N/A	Sí

Esta tabla indica si la escuela y el distrito alcanzaron el AYP general y cumplieron con cada uno de los criterios del AYP.

## Programa Federal de Intervención (2010-2011)

Indicador	Escuela	Distrito
Estado del Programa de Mejoramiento	In PI	In PI
Mejoramiento en el primer año del Programa	2009-2010	2009-2010
Año en el Programa de Mejoramiento	Year 2	Year 2
Cantidad de escuelas que participan actualmente en el Programa de Mejoramiento	N/A	13
Porcentaje de escuelas que participan actualmente en el Programa de Mejoramiento	N/A	25
<p>Puede encontrar información detallada sobre la identificación del PI en el sitio web del CDE en <a href="http://www.cde.ca.gov/ta/ac/ay/">http://www.cde.ca.gov/ta/ac/ay/</a></p>		

Las escuelas y los distritos que reciben financiamiento federal de Título I entran en el Programa de Mejoramiento Académico (PI, por sus siglas en inglés) si no alcanzan el AYP durante dos años consecutivos para el área de contenido (lengua y literatura en inglés o matemáticas) o en el mismo indicador (API o porcentaje de graduación). Después de ingresar al PI, las escuelas y los distritos avanzan al siguiente nivel de intervención por cada año adicional en que no alcancen el AYP.

### Resultados del examen de aptitud física de California (año escolar 2009-10)

Grado Escolar	Porcentaje de alumnos que alcanzaron buena condición física		
	Cuatro de seis estándares	Cinco de seis estándares	Seis de seis estándares
5.º	23.6	23.0	16.9

El examen de aptitud física de California se aplica a los alumnos de quinto grado, séptimo grado y noveno grado únicamente. Esta tabla indica el porcentaje de alumnos por grado que alcanzaron los estándares de buen estado físico correspondiente al período de prueba más reciente. Se puede encontrar información detallada sobre este examen y comparaciones de los resultados del examen de la escuela con los niveles del distrito y del estado en la página web titulada Physical Fitness Testing (Examen de aptitud física) del CDE en

<http://www.cde.ca.gov/ta/tg/pf/>. Nota: No se indican las calificaciones cuando el número de alumnos evaluados es de diez o menos, ya sea para proteger la privacidad de los estudiantes o porque el número de estudiantes es demasiado pequeño para revelar estadísticas fiables. En ningún caso se informará la calificación grupal que haga pública la calificación o el rendimiento de cualquier

## Distrito Escolar Unificado de San José

El Reporte Escolar de Rendición de Cuentas (SARC), el cual la ley obliga a publicar anualmente, contiene información sobre las condiciones y el rendimiento de cada escuela pública en California. Hay más información sobre los reportes SARC disponible en la página Web <http://www.cde.ca.gov/ta/ac/sa/>. Para obtener mayor información sobre la escuela, los padres de familia y los miembros de la comunidad deben de comunicarse con el director o directora de la escuela o a la oficina del distrito.

Los reportes SARC del Distrito Escolar Unificado de San José son preparados por la Oficina de Responsabilidad Educativa

(408) 535-6194 ▼ Fax (408) 535-2308

<http://www.sjUSD.org>

## Datos y Acceso

### DataQuest

DataQuest es una herramienta en línea de los datos situada en <http://dq.cde.ca.gov/dataquest/> que contiene la información adicional sobre esta escuela y comparaciones de la escuela al distrito, al condado, y al estado. Específicamente, DataQuest es un sistema dinámico que proporciona los informes para la responsabilidad (e.g. Índice de rendimiento académico (conocido en inglés como API, progreso anual adecuado (conocido en inglés como AYP), los datos de prueba, la inscripción, los graduados, las salidas, las inscripciones del curso, proveer de personal, y los datos con respecto a estudiantes de inglés como segunda lengua.

### Acceso a Internet

El acceso a Internet está disponible en las bibliotecas públicas y otras localizaciones que son público accesibles (e.g., la biblioteca de estado de California). El acceso al Internet en las bibliotecas y las localizaciones del público se proporciona generalmente en un primero-servido base. Otras restricciones del uso incluyen las horas de operación, la longitud del tiempo que un sitio de trabajo puede ser utilizado (dependiendo de disponibilidad), los tipos de programas informáticos disponibles en un sitio de trabajo, y la capacidad de imprimir documentos.